



Școala Gimnazială I.Simionescu, Iași
Strada Calea Galata, nr.4, 700624
Tel./fax: 0232 227496
Email: scoala34_iasi@yahoo.com
Website: <http://scis.ro>
Nr.înreg.1745/17.07.2018



PROIECT DE DEZVOLTARE

INSTITUȚIONALĂ

ȘCOALA GIMNAZIALĂ „ION SIMIONESCU” IAȘI

2018-2022

Avizat în CP din 10.10.2018

Aprobat în CA din 12.10.2018

ECHIPA DE PROIECT,
Prof. Virginia Arghiropol, director
Prof. Nicoleta Prepelită, director adjunct
Prof. Oana Anca Nechifor, consilier educativ
Prof. Gina-Lili Hriscu, coordonator CEAC

CUPRINS

I. ARGUMENT- CONTINUITATE DAR ȘI SCHIMBARE	3
II. MOTIVAREA NECESITĂȚII, FEZABILITĂȚII ȘI A OPORTUNITĂȚILOR PDI	4
III. FUNDAMENTAREA NOULUI PDI PE REZULTATELE PROIECTULUI ANTERIOR	7
IV. DIAGNOZA MEDIULUI EXTERN ȘI INTERN	9
IV.1. PREZENTARE GENERALĂ	9
IV.1.1 CONTEXT LEGISLATIV	9
IV.1.2 ELEMENTE DE IDENTIFICARE A UNITĂȚII ȘCOLARE	9
IV.1.3 REPERE GEOGRAFICE	10
IV.1.4 REPERE ISTORICE	10
IV.2. ANALIZA DE TIP CANTITATIV	17
IV.2.1 RESURSE UMANE	17
IV.2.1.1 PREȘCOLARI ȘI ELEVI	17
IV.2.1.2 PERSONAL DIDACTIC	21
IV.2.1.3 PERSONAL DIDACTIC AUXILIAR ȘI NEDIDACTIC	23
IV.2.2 RESURSE MATERIALE	23
IV.3. ANALIZA DE TIP CALITATIV	23
IV.3.1 REZULTATELE ELEVILOR LA SFÂRȘIT DE AN ȘCOLAR	23
IV.3.2 REZULTATELE ELEVILOR LA EVALUAREA NAȚIONALĂ	25
V.4. ANALIZA PESTE	26
V.4.1 CONTEXTUL POLITIC	27
V.4.2 CONTEXTUL ECONOMIC	28
V.4.3 CONTEXTUL SOCIAL	28
V.4.4 CONTEXTUL TEHNOLOGIC	29
V.4.5 CONTEXTUL ECOLOGIC	29
V.5 ANALIZA SWOT	30
V.6 RELAȚIA CU COMUNITATEA	32
V.7 CULTURA ORGANIZAȚIONALĂ	33
VI. MISIUNEA	36
VII. VIZIUNEA	36
VIII. ȚINTE STRATEGICE, ARGUMENT PENTRU ȚINTELE ALESE	36
VIII.1 ASIGURAREA CREȘTERII CALITĂȚII ÎN EDUCAȚIE PENTRU TOATE DOMENIILE ȘI TOȚI INDICATORII DIN STANDARDELE DE EVALUARE PERIODICĂ A UNITĂȚILOR DE ÎNVĂȚĂMÂNT PREUNIVERSITAR	37
VIII.2 ASIGURAREA FINALITĂȚILOR EDUCATIVE	39
VIII.3 PREVENIREA EȘECULUI ȘCOLAR ȘI CREȘTEREA PERFORMANȚEI ELEVILOR PRIN REFORMA ȘI PERSONALIZAREA PROCESULUI INSTRUCTIV – EDUCATIV	40
VIII.4 DEZVOLTAREA PERSONALĂ ȘI PROFESIONALĂ A CADRELOR DIDACTICE	40
IX. IMPLEMENTAREA STRATEGIEI	41
IX. 1 OPȚIUNI MANAGERIALE	42
IX. 2 DEZVOLTAREA CURRICULARĂ	42
IX. 3 TRUNCHIUL COMUN	42
IX. 4 CURRICULUM LA DECIZIA ȘCOLII	43
X. CONSULTAREA, MONITORIZAREA, EVALUAREA ȘI REVIZUIREA PROIECTULUI	45
XI. BUGET ESTIMATIV	46

I. ARGUMENT – CONTINUITATE, DAR ȘI SCHIMBARE

Baza conceptuală

Principalele acte normative care au stat la baza realizării PDI sunt:

a. La nivel european

- ✚ Obiectivele Strategiei Europa 2020, capitolul IV. Educație;
- ✚ Concluziile Consiliului din 12 mai 2009 privind un cadru strategic pentru cooperarea europeană în domeniul educației/formării profesionale („ET 2020”);
- ✚ Instrumentele Structurale ale Politicii de Coeziune Economică /Socială a Uniunii Europene.

b. La nivel național și județean

- ✚ Legea 1/2011-Legea Educației Naționale, cu completările /modificările ulterioare;
- ✚ Regulamentul de Organizare/Funcționare a Unităților de Învățământ Preuniversitar, aprobat prin O.M.EN.C.S. nr. 5079/31.08.2016.
- ✚ Programul de Guvernare, capitolul 13. Educație;
- ✚ O.M.E.C.T.S. nr. 5530/2011 privind Regulamentul de Organizare /Funcționare a Inspectoratelor școlare;
- ✚ Legea nr. 87 /2007 pentru aprobarea Ordonanței de urgență a Guvernului nr. 75/12.07.2005 privind asigurarea calității educației;
- ✚ Legea 35/2006 privind creșterea siguranței în unitățile de învățământ;
- ✚ O.M.E.C.T.S. nr. 5547/06.10.2011, privind aprobarea Regulamentului de organizare și desfășurare a inspecției școlare în sistemul de învățământ preuniversitar;
- ✚ OMECTS nr. 5561/07.10.2011, publicat în Monitorul Oficial al României, Partea I, nr. 767/31.10.2011, cu completările ulterioare (Metodologia privind formarea continuă a personalului din învățământul preuniversitar);
- ✚ Strategia ARACIP pentru perioada 2011-2015, Recâștigarea încrederii în educație;
- ✚ Obiectivele de Dezvoltare ale Mileniului- <http://europa.eu/> ;
- ✚ Raportul I.S.J. Iași, privind starea învățământului în județul Iași în anul școlar 2015-2016;
- ✚ Ordinele, notele, notificările și precizările M.E.N., M.E.C.T., M.E.C.S. Politicile, programele și strategiile naționale în domeniul formării continue.
- ✚ Raportul privind starea învățământului în județul Iași în anul școlar 2017/2018 .
- ✚ Strategia dezvoltării învățământului ieșean pentru perioada 2017-2021.

Actualul **Plan de Dezvoltare Instituțională** are în vedere dezvoltarea Școlii Gimnaziale ”Ion Simionescu” în perioada octombrie 2018 - octombrie 2022. Durata de viață de 4 ani a fost aleasă de echipa de proiect ținând cont de modificările legislative cuprinse în Legea Educației Naționale (Legea nr. 1/2011), modificări ce se referă la structura nivelului gimnazial, recrutarea personalului la nivelul unității precum și de evoluția economică a zonei în care se află situată școala, de mobilitatea și cerințele profesionale ale pieței muncii.

Școala reprezintă cadrul organizat și competent, cu responsabilități majore multiple în viața unei comunități pentru educarea și instruirea tinerei generații. Rolul ei este de a continua într-un cadru organizat și științific procesul de instruire și educare a copiilor, proces început în familie, și de adaptare a acestora la solicitările societății, de transmitere tinerei generații a valorilor culturale și morale necesare comportamentului și integrării lor în societatea contemporană.

Planul de dezvoltare instituțională al Școlii Gimnaziale „Ion Simionescu” reprezintă o proiecție a viitorului instituției, obținută ca produs al acțiunilor de reflexie asupra activităților desfășurate până în prezent, de consultare a membrilor comunității școlare, de conștientizare a necesității de adaptare la tendințele europene și naționale din domeniul educațional și, respectiv, de anticipare a impactului următoarelor provocări educaționale asupra instituției, în contextul globalizării.

Proiectul de dezvoltare instituțională are o importanță deosebită, deoarece concentrează atenția asupra finalităților educaționale, asigurând concentrarea tuturor domeniilor funcționale ale managementului (curriculum, resurse umane, material-financiare, relații sistemice și comunitare) și asigură coerența strategiei pe termen lung a școlii.

Întocmirea Proiectului planului de dezvoltare instituțională s-a realizat plecând de la o radiografie realistă asupra mediului extern în care activează instituția de învățământ și asupra mediului organizațional intern și prin consultarea părților interesate, ținându-se cont de factorii care influențează eficiența activității educaționale:

- ✓ dinamica complexă a numărului de elevi și a cerințelor educaționale;
- ✓ schimbările educaționale și manageriale generate de reformele educaționale;
- ✓ politica managerială a școlii și a comunității locale.

Analiza SWOT a permis o evaluare echilibrată și exigentă a resurselor și mijloacelor, a impactului pe care factorii socio-economici, conjuncturali și politici îl au asupra activității unității, avându-se în vedere următoarele aspecte:

- ✓ elaborarea și punerea în practică a unei oferte educaționale care să permită pregătirea unitară și coerentă a elevilor de-a lungul celor trei niveluri de învățământ: preșcolar, primar și gimnazial;
- ✓ crearea unui mediu de lucru adecvat cerințelor unei educații moderne;
- ✓ stabilirea de parteneriate, schimburi culturale și derularea de programe extracurriculare în vederea dobândirii de competențe necesare adaptării la schimbările continue ale societății;
- ✓ profesionalizarea actului managerial;
- ✓ asigurarea unei baze materiale bune pentru desfășurarea procesului educațional și gestionarea eficientă a acesteia.

S-au reformulat țintele strategice pentru perioada avută în vedere, pentru ca Planul de Dezvoltare Instituțională 2018-2022 să răspundă nevoilor școlii și să reflecte modificările legislative, cerințele societății actuale și valorile europene.

Școala funcționează ca un centru coordonator și de legătură cu celelalte instituții ale comunității și cu ceilalți factori cu preocupări educaționale și se dezvoltă prin efortul combinat al structurii de conducere a școlii, al personalului școlii, al elevilor și părinților, aceștia alcătuind comunitatea educațională. De aici permanența actului educațional, continua instruire și educare a ființei umane, permanenta atenție ce trebuie acordată schimbărilor de conținut pe care le impune societatea și capacitatea de adaptare a tinerilor la cerințele mereu sporite ale societății contemporane.

II. MOTIVAREA NECESITĂȚII, FEZABILITĂȚII ȘI A OPORTUNITĂȚILOR PDI

Școala Gimnazială „Ion Simionescu” este preocupată de crearea unui mediu optim formării și dezvoltării armonioase a fiecărui elev - adultul de maine, „dotat” cu abilități de viață, încrezător, cu „o conștiință a lucrului bine făcut”, echilibrat din punct de vedere fizic, psihic și emoțional, flexibil, curajos și, nu în ultimul rând, uman.

În ultimii ani, Școala Gimnazială „Ion Simionescu” a realizat progrese semnificative în ceea ce privește calitatea învățării elevilor, a spațiilor de învățare, a resurselor folosite și a serviciilor oferite comunității. Numarul de elevi ai școlii a crescut în fiecare an, rezultatele învățării elevilor au avut, în general, o tendință ascendentă, oportunitățile de învățare nonformală a elevilor au fost diversificate și ridicate la nivel european, colaborarea cu partenerii externi s-a intensificat iar nivelul de satisfacție al

beneficiarilor este din ce în ce mai ridicat. Toate rezultatele pozitive obținute de școală, uneori peste așteptări, sunt datorate unui management participativ și deschis, la toate nivelurile, centrat pe nevoile și interesele elevului, care a transformat orientarea spre calitate într-un stil de viață pentru membrii comunității școlare. Planul de dezvoltare instituțională al Școlii Gimnaziale „Ion Simionescu” reprezintă o proiecție a viitorului instituției, obținută ca produs al acțiunilor de reflexie asupra activităților desfășurate până în prezent, de consultare a membrilor comunității școlare, de conștientizare a necesității de adaptare la tendințele europene și naționale din domeniul educațional și, respectiv, de anticipare a impactului următoarelor provocări educaționale asupra instituției, în contextul globalizării.

Planul de dezvoltare instituțională al Școlii Gimnaziale „Ion Simionescu”, Iasi, raspunde la urmatoarele intrebari:

Cine suntem în acest moment?

În ce direcție ne îndreptăm?

Cine vrem să fim în viitor?

Scopul planului de dezvoltare instituțională este creșterea capacității instituției pentru împlinirea, într-un mod eficient, a misiunii „de a inspira și îndruma elevii să continue drumul cu încrederea, aptitudinile și abilitățile de care au nevoie pentru viață și muncă”.

Misiunea planului de dezvoltare instituțională al Școlii Gimnaziale „Ion Simionescu” este aceea de a prioritiza și organiza sistematic activitățile organizației, concentrând eficient resursele și eforturile, în scopul atingerii celor mai înalte niveluri de performanță, oferind totodată o mai bună înțelegere a ethos-ului școlii și a mediului extern.

Planul de Dezvoltare Instituțională este un plan strategic, elaborat pentru un ciclu de 4 ani, 2018-2022 și este structurat pe cinci parti. În primele trei parti se realizează analiza cantitativă și calitativă a acțiunilor școlii și a rezultatelor obținute până în prezent, având ca rezultat identificarea aspectelor de îmbunătățit și a factorilor externi care afectează procesul de ameliorare. Astfel, se conturează problemele ce necesită soluții de rezolvare. În a patra parte sunt prezentate strategiile și măsurile concrete pentru orientarea activităților școlii în scopul împlinirii viziunii conturate. Planul conține 4 ținte strategice, fiecare cu obiective strategice, acțiuni, măsuri, termene și resurse, care vor fi aplicate până la finalul anului 2022. Ca parte a Planului, ne-am angajat să monitorizăm, în mod activ, progresele înregistrate și să implicăm părțile interesate în procesul de obținere de feedback permanent și obiectiv, în scopul depășirii posibilelor provocări apărute pe perioada implementării planului strategic.

Publicarea planului anual de acțiune, ca parte a celui strategic (PDI), ne permite să răspundem într-un mod agil la cerințele mediului provocator și complex în care operăm, menținând în același timp orientarea strategică spre o remodelare durabilă în următorii 4 ani. Schimbările produse în domeniul politicii, atât la nivel național cât și la nivel internațional, cererea mare de îmbunătățire a calificării persoanelor aflate în câmpul muncii sau de recalificare a lor, inovația din domeniul tehnologiei, schimbările demografice care au loc și creșterea cerinței de relocare a oamenilor sunt câțiva dintre factorii pe care trebuie să îi luăm în considerare în anul 2018.

Temele și proiectele cheie pentru perioada 2018–2022 includ: creșterea performanței educaționale, susținerea și promovarea bunăstării comunității școlare, asigurarea incluziunii educaționale, susținerea și promovarea activităților de calitate la toate ariile curriculare, utilizarea tehnologiilor digitale pentru a spori calitatea predării, învățării și evaluării, dezvoltarea capacității administrative, monitorizarea procesului de formare și dezvoltare a competențelor cheie în rândul elevilor, consolidarea antreprenoriatului și inovației, consolidarea rolului comunității în asumarea misiunii școlii.

Planul de dezvoltare instituțională a școlii este conceput pentru a fi citit și înțeles în corelație cu rapoartele anuale de evaluare a școlii. La finalul fiecărui an școlar se va publica un raport de analiză a

nivelului de implementare a planului anual de acțiune propus și un nou plan pentru anul școlar următor, în scopul construirii și consolidării progresului în direcția realizării, pe termen lung, a unui program durabil care vizează schimbarea și remodelarea în raport cu viziunea proiectată. Toate aceste documente se axează pe îmbunătățirea continuă a procesului de învățare a elevilor.

Pentru redactarea Planului au fost luate în considerare actele normative, publicate până în prezent, care reglementează funcționarea unității școlare și, în mod special, cele care reglementează interesele beneficiarului direct al educației, dar și diverse date statistice și recomandări relevante, incluse în rapoartele interne și internaționale, strategia Comisiei Europene, strategiile naționale pentru perioada 2014-2020, respectiv strategiile de dezvoltare ale Primăriei Iași și ale Inspectoratului școlar județean Iași.

Între aspectele pe care ni le propunem să le transformăm, enumerăm pe cele mai importante: obiective și strategii clare, mediul de învățare, dezvoltarea resursei umane, procesele de bază.

Mediul de învățare, creat printr-o atmosferă caldă și monitorizată, caracterizată prin disciplina elevilor, a cadrelor didactice, a întregului personal al școlii, un demers ordonat al activității de învățare și un mediu atractiv de activitate, spații școlare bine întreținute și dotate corespunzător cu echipamente, materiale și mijloace didactice, corelate cu creșterea rezultatelor la învățatură. Acesta este temeiul pentru care includem mediul de învățare în categoria aspectelor pe care ne propunem să le dezvoltăm.

Dezvoltarea resursei umane semnifică, în esență, cultivarea atitudinilor pozitive personalului școlii și îmbogățirea abilităților profesionale prin instruire și dezvoltare. Transformarea de bază pe care ne-o propunem prin Planul de dezvoltare al școlii o reprezintă **crearea unei culturi a învățării organizaționale**, învățare prin rezolvarea problemelor apărute și a unei **culturi a responsabilității**, **considerând că** organizațiile responsabile sunt cele care învață continuu. Prin învățare continuă ne propunem să ne îmbunătățim permanent abilitățile pentru atingerea scopurilor organizației noastre, să mărim șansele pentru a rezista și, în același timp, să ne dezvoltăm, într-un mediu școlar și social concurențial, foarte dinamic și adesea imprevizibil.

Prin Proiectul de dezvoltare al școlii ne propunem, de asemenea, să dezvoltăm **procesele de bază** care stau la baza activității noastre: planificarea și realizarea activităților de învățare, obținerea și evaluarea rezultatelor învățării, asigurarea tuturor categoriilor de resurse, asigurarea comunicării cu factorii educaționali, formarea și dezvoltarea profesională, activitatea financiară și achiziționarea de bunuri și servicii, evaluarea complexă a întregii vieți școlare etc.

Pentru o reușită a obiectivelor propuse, noi credem că trebuie să realizăm lucrurile de două ori: mai întâi în proiect, iar apoi în plan real. PDI-ul este pentru noi proiectul de bază pentru dezvoltarea școlii pe termen mediu și lung – aspect relativ distinct de funcționarea curentă a școlii, mijlocul pentru promovarea schimbărilor și a transformărilor pe care și le propune comunitatea noastră școlară. În același timp, PDI-ul este conceput ca un mijloc de îmbunătățire continuă a calității educației, așa cum este definită și detaliată aceasta în standardele de funcționare și în cele de referință/de calitate. Ținta noastră este ca, prin îmbunătățire și evoluție, prin conceperea și elaborarea din perspectiva calității, PDI-ul să devină el însuși “un sistem de asigurare a calității”.

Nu în ultimul rând, apreciem că proiectul nostru este realizabil, judecând după gradul de adecvare a scopurilor/țintelor strategice propuse la resursele strategice de care dispune școala în prezent și, pe care estimează ca le poate procura în viitor. În același timp, apreciem ca proiectul este și oportun, adică se face la momentul potrivit și este adecvat situației. La momentul potrivit, în sensul că urmează vechiului proiect de dezvoltare a școlii și se bazează pe realizările acestuia. Tot la momentul potrivit, și în sensul că anumite aspecte din activitatea școlii noastre se situează la un nivel nemulțumitor. Proiectul este adecvat situației, adică este inițiat într-o etapă în care formarea și educarea elevilor este regândită

din perspectiva însușirii competențelor-cheie din cele 8 domenii, pe de o parte, iar pe de alta parte, activitatea școlilor este orientată spre îmbunătățirea continuă a calității educației.

III. FUNDAMENTAREA NOULUI PDI PE REZULTATELE PROIECTULUI ANTERIOR

Raportându-ne la contextul managerial actual al școlii, este dificil să realizăm o radiografie completă și complexă referitor la realizarea țințelor strategice propuse în precedentul proiect de dezvoltare instituțională, dar sperăm să reușim să stabilim liniile directoare ale noului proiect, în mod corect.

Ținte strategice din vechiul PDI sunt:

Ținta strategică 1: *Asigurarea și promovarea calității serviciilor educaționale*

Asigurarea calității serviciilor educaționale reprezintă o preocupare constantă în instituția noastră deoarece constituie un domeniu de intervenție care vizează finalități ancorate atât în contextul local și național cât și în cel european, deschizând drumul către oportunitățile oferite de societatea europeană a cunoașterii.

Pentru atingerea acestei ținte strategice ne-am preocupat de dezvoltarea/implementarea sistemelor și procedurilor interne de evaluare, de management și asigurare a calității activităților de educație, precum și profesionalizarea activităților manageriale.

Principalele acțiuni avute în vedere pentru atingerea acestei ținte strategice au fost:

- crearea și dezvoltarea unui management al calității în educație și formare;
- accesarea unor programe de formare profesională în domeniul managementului educațional și în managementul calității;
- crearea și dezvoltarea unor mecanisme de asigurare și managementul calității în educație în contextele nonformale și informale de învățare.

Această țintă strategică este realizată în mare măsură per ansamblu, dar ținând cont de dinamica cerințelor și exigențelor din domeniul educației, considerăm că atingerea acestei ținte poate fi realizată doar la nivel de etapă, iar noile achiziții trebuie să constituie baza pentru noile obiective în asigurarea calității serviciilor educaționale.

Plecând de la premisa că educația de calitate presupune îmbunătățirea continuă a performanțelor și având în vedere ritmul schimbărilor sociale, instituția noastră și-a propus să aibă ca obiectiv prioritar *dezvoltarea continuă a resursei umane, prin participarea la cursurile de formare naționale și internaționale* (din cadrul proiectului Erasmus+ KA1 „Asigurarea egalității de șanse elevilor aflați în situație de risc, pentru prevenirea abandonului școlar, prin dezvoltarea rețelei de profesioniști implicați în educație”).

Ținta strategică 2: *Susținerea și promovarea performanței în educație prin punerea accentului pe învățarea în clasă prin metode didactice moderne, interactive, centrate pe elev*

Abordarea metodologiei didactice, ca principal factor de susținere al activităților de tip instructiv-educativ, accentuează importanța pe care calitatea strategiilor didactice elaborate și implementate în instituția noastră, o au în creșterea performanței școlare.

Preocuparea noastră pentru atingerea acestei ținte strategice (*în proporție de 80% în prezent*) s-a materializat în formarea unor echipe de lucru care au studiat strategiile didactice activ-participative, iar rezultatele cercetării au fost publicate în lucrarea „*Învățarea eficientă, condiție a reușitei școlare. Metode și tehnici de învățare pentru elevi*”, autori: prof. Nicoleta Prepelică și prof. Virginia Arghiropol. Lucrarea a fost distribuită tuturor colegilor care au aplicat, în funcție de necesități și particularitățile de vârstă ale elevilor, strategiile și tehnicile propuse. În cadrul comisiilor metodice au fost analizate rezultatele și impactul asupra elevilor.

Un alt succes important în acest domeniu îl reprezintă includerea școlii noastre în programul național JOBS, program de cooperare româno-elvețiană, finanțat printr-un grant din partea Elveției prin intermediul contribuției elvețiene pentru Uniunea Europeană extinsă și cofinanțat de Guvernul României prin Ministerul Educației Naționale și Cercetării Științifice.

Profesorii implicați în proiectul „JOBS” nu predau o materie, ci îi sprijină activ pe elevi pentru îndeplinirea sarcinilor de lucru definite de „JOBS”. Abordarea este centrată pe elev, iar metodele de învățare sunt orientate pe proiecte și sarcini de lucru.

Elevul este principalul actor în acest proiect! El este cel care decide asupra rezultatului și al succesului său. Cunoștințele nu îi sunt predate elevului, ci acesta trebuie să le obțină singur dobândind astfel noi competențe de viață. Va învăța să-și gestioneze timpul, își va forma și dezvolta competențe de comunicare aplicabile în diferite contexte, va fi capabil să se promoveze prin activități de marketing personal. În perspectivă vom subordona un obiectiv prioritar nou cu privire la utilizarea eficientă a noilor achiziții materiale din cadrul proiectului Olimpiadele Kaufland (laptopuri, videoproiectoare, DVD-playere, laboratorul fonic, stația radio ș.a.) pentru a facilita utilizarea metodelor moderne în scopul creșterii performanței școlare, reușind astfel să atingem în proporție mai mare acest obiectiv până în 2018.

Ținta strategică 3: Dezvoltarea spațiilor de școlarizare prin reamenajarea și îmbunătățirea calității spațiilor de școlarizare existente

Această țintă strategică a fost atinsă în raport de 90% având în vedere că:

- toate spațiile școlare au mobilier nou, ergonomic, table ecologice, lămpi de iluminat noi;
- amenajări ușor de întreținut pentru menținerea unui climat igienico-sanitar adecvat ca rezultat al terminării reparațiilor capitale și reamenajărilor efectuate;
- dotarea a 60% din spații cu tehnică audio-video pentru desfășurarea unor ore cu eficiență maximă, atractive, motivante pentru copii;
- reamenajarea laboratorului de informatică și dotarea lui cu 30 de calculatoare noi (2015) în urma unui proiect al Școlii de valori și Kaufland („Împreună pentru România”);
- adaptarea laboratorului de informatică prin dotarea cu un echipament pentru a putea fi folosit și ca laborator fonic;
- instalarea unui echipament de radioficare la nivelul școlii ce ne va ușura comunicarea eficientă cu elevii noștri în cadrul postului de radio RADIO ISIM.

Ținta strategică 4: Educarea elevilor pentru cetățenie europeană și formarea/exersarea competențelor lingvistice și tehnice la elevi prin activități realizate în parteneriat cu școli din Uniunea Europeană

Domeniile prioritare vizate în cadrul strategiei de atingere a acestei ținte strategice au fost: *educația pentru cetățenie europeană și dezvoltarea/exersarea competențelor lingvistice și tehnice* în cadrul participării cadrelor didactice și elevilor la proiectele europene de cooperare. Incluzând drepturi, obligații și participarea activă în societate și viața politică, cetățenia europeană vizează consolidarea imaginii și identității Uniunii Europene și implicarea mai profundă a cetățeanului în procesul de integrare europeană.

Considerăm că această țintă strategică a fost atinsă în proporție de 100% deoarece instituția noastră a câștigat ambele proiecte europene propuse în PDI:

- proiectul Erasmus+ KA1 „Asigurarea egalității de șanse elevilor aflați în situație de risc, pentru prevenirea abandonului școlar, prin dezvoltarea rețelei de profesioniști implicați în educație”
- proiectul Erasmus+KA2 „STAY3. Eco-Friendly, Entrepreneurial, European.

Previziunile noastre au fost chiar depășite la acest capitol ca urmare a faptului că la nivelul școlii sunt derulate 5 proiecte eTwinning pe diverse teme.

Obiectivul prioritar la nivelul acestei ținte strategice este valorificarea în practică a rezultatelor schimbului de experiență realizat în cadrul celor 7 proiecte internaționale care se derulează în prezent.

Ținta strategică 5 : Creșterea capacității școlii de a oferi asistență educațională elevilor care provin din medii defavorizate și a celor cu cerințe educative speciale

Ținta nr. 5 a fost atinsă 100% prin repartizarea unui consilier școlar din cadrul CJRAE și a unui profesor de sprijin de la Școala Specială „Vasile Pavelcu”. De asemenea, trebuie menționate parteneriatele cu Asociația Alternative Sociale și Fundația Iosif în cadrul cărora au fost și sunt ajutați copiii cu părinții remigranți și/sau copiii aflați în situație de risc din motive sociale.

Având în vedere mărirea numărului de copii cu cerințe educative speciale ce primesc orientare către școlile de masă, cadrele didactice au optat pentru cursuri de perfecționare care să-i ajute în înțelegerea problemelor acestor copii, constituindu-se în colaboratori avizați ai consilierului școlar și a profesorului de sprijin.

Probleme, slabiciuni rămase nerezolvate din perioada 2014-2018 și care au fost preluate în noul plan de dezvoltare:

1. Expertiza redusă a cadrelor didactice privind modalitățile de acțiune în cazul elevilor cu cerințe educaționale speciale și a celor care provin din medii defavorizate;
2. Rezultate școlare mediocre la unele clase;
3. Lipsa unei săli de sport.

IV DIAGNOZA MEDIULUI EXTERN ȘI INTERN

IV.1. PREZENTARE GENERALĂ

IV.1.1 CONTEXT LEGISLATIV

Legile și documentele care stau la baza elaborării P.D.I.

Acest Proiect de dezvoltare instituțională a fost conceput în conformitate cu următoarele acte normative:

- ✓ **Legea 1-2011, Legea educației naționale;**
- ✓ Ordinele, notele, notificările și precizările M.E.N;
- ✓ LEGE nr. 87/2006 pentru aprobarea Ordonanței de urgență a Guvernului nr. 75/12.07.2005 privind asigurarea calității educației;
HOTĂRÂRE de GUVERN nr. 21/10.01.2007 privind aprobarea Standardelor de autorizare de funcționare provizorie a unităților de învățământ preuniversitar, precum și a Standardelor de acreditare și de evaluare periodică a unităților de învățământ preuniversitar;
- ✓ HOTĂRÂRE DE GUVERN nr. 22/25.01.2007 pentru aprobarea Metodologiei de evaluare instituțională în vederea autorizării, acreditării și evaluării periodice a organizațiilor furnizoare de educație;
- ✓ Standarde de referință și indicatori de performanță pentru evaluarea și asigurarea calității în învățământul preuniversitar;
- ✓ Obiectivele Strategiei Europa 2020, capitolul IV. Educație;
- ✓ Metodologia formării continue a personalului didactic din învățământul preuniversitar
- ✓ Regulamentul de Organizare și Funcționare a unităților de învățământ preuniversitar;
- ✓ Ordin 3638/ 27.03.2012 Aprobarea standardelor de formare continuă a persoanelor cu funcții manageriale;
- ✓ OMECTS nr. 3545/2012 Adoptarea politicii în managementul educațional preuniversitar.
- ✓ Ordinul MECI nr. 5132 / 2009 privind activitățile specifice funcției de diriginte.

IV.1.2 ELEMENTE DE IDENTIFICARE A UNITĂȚII ȘCOLARE

Titlatura oficială a școlii: ȘCOALA GIMNAZIALĂ „ION SIMIONESCU”

Structuri subordonate: Gradinita cu program prelungit nr. 28

Gradinita cu program normal nr. 22

Adresa: Str. Calea Galata, nr. 4, Iași

Tipul școlii: publică, școală gimnazială, cursuri de zi

Telefon/fax: 0232 227496

E-mail: scoala34_iasi@yahoo.com

Web site: <http://scis.ro>

Cod SIRUES: 1165039

Limba de predare: română

Programul școlii: 8:00 – 19 – două schimburi

Limba de predare: limba română

Director: prof. Arghiropol Virginia

Director adjunct: prof. Prepelita Nicoleta

IV.1.3 REPERE GEOGRAFICE

Școala Gimnazială „Ion Simionescu” are personalitate juridică din anul 2005 și este situată în cartierul Galata din orașul Iași, pe strada Calea Galata, nr. 4 și se întinde pe o suprafață de 3827 mp, fiind formată din clădirea propriu-zisă, în formă de T, terenul sportiv și spațiul verde.

IV.1.4 REPERE ISTORICE

„Ceea ce da farmec Iașului este natura. Influențape care o exercită natura asupra producției spirituale, în genere, e netagaduită. Ea a jucat un important rol în manifestația ieșeană. Umbra și căldură, soare și șopot de izvor, mireasma florilor de câmp și a teilor înfloriți îl încadrează într-o atmosferă de liniște, de taină, de reculegere și zbor al gândurilor” (Ion Simionescu).

Poate că atunci când marele om de cultură Ion Simionescu a scris aceste rânduri, s-a gândit și la zona de la poalele dealului Galata, unde liniștea este întreruptă, din când în când, doar de clopotele mănăstirii și de curgerea râului Bahlui. În aceste locuri liniștite și încărcate de istorie au descifrat tainele scrisului și cititului generații întregi de elevi, care au trecut pragul școlilor înființate de peste 140 de ani. Extinderea peste apa Nicolina a dus la creșterea populației școlare, determinând ridicarea unei noi școli.

În urmă cu 38 de ani, la data de 6 octombrie 1980, și-a început activitatea în cartierul Galata, pe una din cele șapte coline ale minunatului “Târg al Ieșilor”, Școala nr. 34, care se numește astăzi Școala Gimnazială “Ion Simionescu”. Școala a primit denumirea de Școala Generală nr. 34 și sub acest nume a funcționat până la 15 aprilie 1994. Începând de la acea dată, în urma Deciziei nr. 59 a Inspectoratului Școlar Județean Iași, școlile generale și liceele au primit, în locul numerelor, numele unor personalități istorice, culturale, științifice. Școlii nr. 34 i s-a atribuit numele marelui biolog și pedagog, care și-a început cariera universitară la Iași – Ion Simionescu.

Clădirea școlii a fost proiectată de arhitect Liliana Ionescu și este tipică pentru instituțiile școlare realizate în deceniul al optulea al secolului XX, proiectarea, pregătirea terenului și construirea realizându-se în perioada 1976-1980. Clădirea școlii era compusă din trei nivele și cuprindea: 24 săli de clasă, 3 cabinete, o sală

de gimnastică, bibliotecă, spații pentru administrație, grupuri sanitare, holuri, scări interioare, având patru intrări: una principală și trei spre curtea școlii.

Activitatea în școală a început la 6 octombrie 1980, cu elevi din clasele I - VIII transferați de la Școala nr. 16 (actualmente "Mircea cel Bătrân"). O săptămână mai târziu, la 14 octombrie, numărul elevilor a crescut, datorită colectivelor venite de la Școala nr. 25 (actualmente Liceul Teoretic "Miron Costin").

Construirea blocurilor din cartier și politica demografică dusă în România până în anul 1989 au făcut ca populația de vârstă școlară să crească numeric de la un an la altul. Astfel, s-a ajuns, în anul școlar 1987-1988 la un număr de 2195 de elevi, repartizați în 56 clase: 32 clase I – IV și 24 clase V - VIII. De-a lungul anilor, spațiul destinat orelor de clasă fiind limitat, în școala s-a învățat în două și chiar trei schimburi.

Sistarea construcțiilor în cartier, îmbătrânirea populației, scăderea natalității după anul 1989, deplasarea de la oraș către mediul rural, datorită restructurării întreprinderilor ieșene și disponibilizărilor masive a personalului, precum și plecarea la muncă în străinătate, fenomene care au luat amploare în ultimii ani, au dus la scăderea populației școlare. Dacă în anul școlar 1990 – 1991, în școala erau înregistrați 1909 de elevi (837 în ciclul primar și 1072 în ciclul gimnazial), în anul școlar 2005 – 2006 populația școlară atingea minimul istoric de 624 elevi.

Un alt factor care a condus la diminuarea populației școlare a fost migrarea absolvenților de clasă a IV – a către alte școli din oraș. Pentru a reduce numărul elevilor care, după terminarea ciclului primar, se înscriau la alte unități școlare, s-a reluat practica organizării unor clase de selecție, la începutul ciclului gimnazial, începând cu anul școlar 1990 – 1991 și până în prezent. Selecția elevilor are loc la terminarea clasei a IV - a, pe baza unei testări la disciplinele matematica și limba română.

În perioada 1996 – 1998 s-au organizat și clase de a V-a cu elevi care în ciclul primar au avut rezultate foarte slabe la învățătură. De asemenea, pentru stimularea elevilor talentați la fotbal au fost organizate, în perioada 1993-1995, două clase cu profil sportiv, clase formate numai din băieți.

An de an, școala a înregistrat procente de promovabilitate de peste 90%, după anul școlar 2003-2004. Aceste rezultate au atras aprecieri elogioase din partea organelor de control care au vizitat școala. Astfel, inspectorul școlar menționa, în nota de control consemnata la 16 ianuarie 1997, următoarele: „În clasamentul general al școlilor, realizat de ISJ, Școala *Ion Simionescu* ocupă locuri onorabile, care o plasează în primul eșalon”.

La examenele de capacitate și teste naționale, elevii școlii au obținut rezultate mai bune decât media pe județ, cele mai remarcabile fiind cele din anii 2002 și 2003, când Școala „*Ion Simionescu*” s-a aflat pe locul IV în rândul școlilor generale cu cei mai mulți elevi în Topul 100 al elevilor admiși la liceu. Urmărind destinul foștilor elevi ai Școlii Gimnaziale „*Ion Simionescu*”, după terminarea studiilor liceale, am constatat că, o parte dintre ei, și-au continuat pregătirea în învățământul superior, devenind ingineri, medici, magistrați, informaticieni, cadre didactice. Unii dintre absolvenții studiilor universitare au revenit în școală, de data aceasta în calitate de tineri profesori sau sunt profesori la școli de renume din Iași.

În fiecare an, elevii școlii au participat la olimpiadele școlare, obținând premii și mențiuni la fazele județene (3 premiul I – olimpiada de Arte plastice, faza județeană 2000; 1 premiul I – olimpiada de istorie, faza județeană 2000; 1 premiul III – olimpiada de matematică, faza județeană 2000; 2 premiul II – olimpiada de chimie, faza județeană 2003 etc) și, începând cu perioada 2000 – 2001, premii și la faza națională (2 mențiuni – olimpiada de cultură civică, faza națională 2005).

Absolvenții școlii s-au integrat anual, în proporție de 100%, în învățământul liceal, profesional, de ucenici și școli complementare. Elevii cu rezultate bune și foarte bune au preferat școli cu renume iar majoritatea elevilor s-au orientat spre liceele industriale și cele cu profil economic, care le asigură, la absolvire, o meserie.

„Școala nu înseamnă ceea ce înveți și cum înveți, ci mai întâi și mai presus de toate de la cine înveți. Școala, în înțelesul adevărat al vorbei, înseamnă disciplina conștientă sau inconștientă din partea aceluia pe care ți l-ai luat în anii tinereții ca model de cugetare și simțire, ca pildă de atitudine socială. Școala, în primul rând, este personalitatea profesorului” (Simion Mehedinți).

Școala și-a început activitatea cu un număr de 50 de cadre didactice (19 învățători și 39 de profesori și maistri instructori). O parte dintre cadrele didactice au provenit de la școlile 16 și 25, iar altele au primit în anul

1980 titularizare pentru Școala nr. 34. Pe parcursul anilor s-au produs modificări firești în componența colectivului didactic prin transferuri, detașări, pensionări, titularizări. După 1993, din cauza scăderii populației școlare, unii titulari au plecat din școală, orele rămase disponibile fiind asigurate de suplinitori. Așa s-a ajuns că, din 92 de cadre didactice titulare în anul școlar 1990 – 1991, să rămână doar 74 de cadre didactice în anul școlar 1999 – 2000, din care 55 titulare, un cadru didactic detașat și 18 cu statut de suplinitori. În anul școlar 2009 – 2010 au funcționat 45 de cadre didactice, din care 18 învățători (17 titulari și un detașat) și 27 de profesori, din care 17 titulari, 2 cadre didactice detașate și 8 cu statut de suplinitori. Majoritatea cadrelor didactice ale școlii au fost și sunt oameni cu o bună pregătire de specialitate și pedagogică.

Brigada de îndrumare și control din perioada 2 – 25 februarie 1988 a constatat faptul că „în Școala nr. 34 există preocupare pentru perfecționarea prin grade didactice și reciclari, prin activitatea comisiilor cadrelor didactice pe discipline, prin cercuri pedagogice”, iar în Raportul de inspecție din perioada 6 – 17 decembrie 1999 s-a consemnat faptul că „printre punctele tari ale școlii, care asigură dezvoltarea personală a elevilor, se numără în primul rând colectivul valoros de învățători și profesori”.

În urma inspecției frontale din anul 2013 a fost consemnat faptul că „toate cadrele didactice manifestă interes pentru activitățile de perfecționare, cu o reflectare pozitivă în calitatea actului didactic”.

Până în anul 1990, perfecționarea cadrelor didactice era obligatorie și fiecare cadru didactic trebuia să urmeze un curs odată la cinci ani iar după 1990 aceasta a devenit facultativă. Cu toate acestea, cadrele didactice din Școala Gimnazială „Ion Simionescu” și-au manifestat dorința de a se perfecționa, urmând în perioada 1990 – 2005 numeroase module de perfecționare propuse de Casa Corpului Didactic Iași.

Pe lângă activitatea de la catedră, unii profesori au activat sau activează ca mentori, metodiști ai ISJ Iași, membri ai Consiliilor Consultative ale disciplinelor din cadrul ISJ Iași sau ca responsabili de cercuri pedagogice.

În domeniul publicisticii și al activității științifice cadrele didactice ale școlii noastre au avut o preocupare permanentă, materializată în publicarea a numeroase reviste, culegeri pentru elevi, manuale (co-autori), broșuri, dicționare, cărți de specialitate, volume de poezii.

Începând din 1994, în școală au fost editate cinci numere ale revistei „Noi”, iar din anul 1998 până în prezent au apărut nouăsprezece numere din revista de creație literară „**Dimineața cuvintelor**” (ambele reviste coordonate de prof. Carnariu Ioan). Revista a obținut la concursul de reviste școlare, organizat de ISJ Iași, mențiune în anii 2004, 2006 și 2010 și premiul al III-lea în 2007 și 2008.

Începând din anul 2015 a fost înființată o nouă revistă a școlii, intitulată „**Confluente**” (coordonată de prof. Margareta Dima, prof. Nicoleta Prepelită și prof. Virginia Arghiropol), fiind editate 3 numere până în prezent. În total există 7 reviste editate de profesorii școlii noastre.

De-a lungul anilor au fost atribuite numeroase gradații și salarii de merit cadrelor didactice din instituție, pentru activitatea meritorie desfășurată, pe baza legislației în vigoare,

Dotarea școlii cu mijloace de învățământ s-a făcut până în 1989 în principal de către I.S.J. Iași, iar din 1990 și din contribuția comitetelor cetățenești de părinți, sponsorizări și surse extrabugetare. Școala Gimnazială „Ion Simionescu” Iași dispune de mobilierul necesar desfășurării procesului didactic, de truse pentru diferite discipline (fizică, chimie, biologie, matematică, ca și pentru clasele I - IV), planșe, hărți, aparatură audio - vizuală, copiator, computere (unele cumpărate prin contribuția comitetelor cetățenești de părinți, cinci au fost câștigate în urma concursului de proiecte P&G 2000 în anul 1999, cinci prin dotare de la Primărie, o rețea de zece calculatoare și un server-dotare M.E.N. - cu soft-uri educaționale AEL utilizate în predarea mai multor discipline.

În urma câștigării concursului național „**Olimpiadele Kaufland**”, realizat de M.E.N. în colaborare cu Școala pentru Valori și finanțat de Kaufland România, am achiziționat **10 laptopuri, 10 videoproiectoare**, am înființat un **Cabinet fonice** și o **Sală radio**, care au contribuit la sporirea calității și atractivității actului didactic.

În anul 2018 am elaborat proiectul „**E-LEARNING - factor motivațional și mijloc de sporire a calității muncii elevilor**”, proiect ce a fost acceptat de **Compania AMAZON**, care ne-a aprobat finanțarea, în vederea achiziționării a **30 de laptopuri și 15 videoproiectoare**, în valoare totală de 120.000 lei, pentru a dota fiecare clasă cu echipamente IT.

De asemenea, școala are o bibliotecă cu peste 11.678 volume, mult solicitate de către elevi și cadre didactice și un spațiu destinat lecturii și utilizării calculatoarelor conectate la internet.

De-a lungul anilor școala a fost implementat diverse proiecte educative de anvergură, în urma cărora s-a dezvoltat resursa materială. Activitățile întreprinse de-a lungul timpului, preocuparea colectivului didactic pentru modul de ocupare activă a timpului elevului, au condus la **rezultate** cu care ne mândrim:

- Proiectul **P&G 2000**, prin intermediul căruia am câștigat 5 calculatoare performante;
- Proiectul **Știință, Artă și Sport** -în cadrul căruia am înființat trei cluburi finanțate de CMSC;
- Proiectul **Împreună spre un univers lipsit de conflicte** – club în care mediatorii-copii rezolvă conflictele dintre elevi – finanțat de CMSC Iași;
- **Project Citizen** –realizat cu sprijinul Center for Civic Education SUA;
- **School Spirit** – proiect Comenius de dezvoltare școlară (2004-2006), realizat în parteneriat cu Italia și Lituania;
- **A culinary journey through Europe** – proiect multilateral Comenius de colaborare cu școli din Germania, Polonia și Turcia (2008-2010);
- **A Merry Christmas** – proiect Etwinning realizat în colaborare cu Franța, Danemarca, Bulgaria, Spania, Italia, Germania, Polonia, Spania (2012);
- **Proiectul internațional de formare profesională Erasmus+ KA1 „Asigurarea egalității de șanse elevilor aflați în situație de risc pentru prevenirea abandonului școlar, prin dezvoltarea unei rețele de profesioniști” (2016-2018)**, finanțat cu 28.000 euro - coordonator dir. adj. Nicoleta Prepelită;
- **Proiectul Internațional Erasmus+KA2 „STAY3”**, în parteneriat cu Polonia, Franța, Italia, Spania și Grecia (2016-2018). Finanțat cu 22.776 Euro- coordonator Iordache Simona;
- **Proiectul Internațional „JOBS”**, realizat în parteneriat cu Universitatea Pedagogică Zurich (PH Zurich), Ministerul Educației Naționale și Cercetării Științifice și Centrul Național pentru Dezvoltarea Învățământului Profesional și Tehnic (CNDIPT) din România - coordonator dir. adj. Nicoleta Prepelită;
- Proiectul realizat în parteneriat **Alternative Sociale „Împreună pentru copii”**, implementat în perioada iulie 2016 – iunie 2017 cu sprijinul financiar al Primăriei Iași (proiectul a oferit servicii educaționale complementare și de asistență socială pentru copiii separați sau în risc de separare de părinți:copii cu părinți plecați la muncă în străinătate,copii remigranți,din familii monoparentale);
- Proiectul județean **„Mișcare. Artă. Sport”** (2014-2017);
- Concursul județean de șah **„Memorialul Mihail Sadoveanu”**, ediția a XIV-a - coordonator dir. adj. Nicoleta Prepelită;
- Proiectul Județean **”Pași de copil în Iașii marilor zidiri”** - coordonator dir. adj. Nicoleta Prepelită;
- Programul de granturi realizat în parteneriat cu Ministerul Educației **”SALA DE RESURSE -factor motivațional și mijloc de sporire a calității muncii elevilor”** (2007);
- **Proiectul regional ”Școala Părinților”** –ce vizează implementarea unui program de intervenție bazat pe activități de sprijin socio-educativ/consilierea părinților în vederea îmbunătățirii relației părinte-copil și a celei școală-familie și a prevenirii situațiilor de criză educațională (2007-2017);
- **Proiectul județean O șansă pentru fiecare** - proiect realizat în parteneriat cu ISJ ce vizează implementarea unui model de intervenție pentru asigurarea accesului egal la educație și realizarea calității în educație prin activități extracurriculare realizate în cadrul cluburilor de elevi; proiectul **include Concursul Județean de Șah „Memorialul Mihail Sadoveanu”** (2008- 2018);
- **Proiectul județean Universul Copilăriei** - proiect aflat pe lista ISJ și destinat elevilor pasionați de literatură care include Concursul național de creație literară „ Dimineața cuvintelor”;
- **Descoperă o lume sănătoasă** – proiect educațional aprobat de ISJ Iași, care promovează abordarea de către elevi a unui stil de viață sănătos;
- **Elevul Lunii** - proiect care promovează lunar elevii școlii care se remarcă prin rezultate remarcabile și comportament pozitiv;
- **Tinerii antreprenori CHANGEMAKERS** – proiect de antreprenoriat social derulat la inițiativa Consiliului elevilor;
- **ACES - Academy of Central European Schools** - Program care are drept scop crearea unei rețele Centrale Europene de școli care sprijină, prin intermediul voluntarilor –elevi, copiii cu dificultăți de învățare, oferă concerte în cămine de bătrâni, se angajează în inițiative care vizează protecția mediului sau lupta împotriva discriminării. Numeroase activități educative s-au desfășurat în cadrul unor **cluburi** care au câpătat deja o

tradiție în unitatea noastră: „Cele mai curate glasuri”, „Clubul de Șah Camelia Ciobanu”, „Ritm și armonie”, „Micii ecologiști”, „Fascinația scenei”, „Cercetașii naturii”, Clubul „Mediatorii de conflicte”, Clubul de antreprenariat social „Changemakers”, Clubul „Atelierul Fanteziei” s.a.

CULTURA ORGANIZAȚIONALĂ

Pentru Școala Gimnazială Ion Simionescu, **interesul superior al elevilor este prioritar** și preocuparea noastră principală fiind **să asigurăm educație de înaltă calitate**, oferind, în același timp, experiențe de învățare bogate și cu adevărat plăcute pentru comunitatea noastră de elevi. Ne dorim ca fiecare copil să dobândească o motivație optimă pentru învățare, care să-i asigure succesul și atitudinea corespunzătoare pentru viața școlară, dar și pentru o bună integrare în viața comunității.

Școala Gimnazială Ion Simionescu este “o pepinieră” a comunității cartierului Galata din Iași, în care micii cetățeni, cu vârstele cuprinse între 3 și 15 ani, își formează, dezvoltă și testează cunoștințele și abilitățile necesare pentru a face față provocărilor secolului XXI.

Școala noastră **asigură tuturor elevilor o educație de calitate prin centrarea învățării pe elev, prin utilizarea unor metodologii optime de lucru și abordarea educației din perspectiva serviciilor comunitare, prin implicarea părinților și a reprezentanților comunității în pregătirea și evoluția în carieră a elevilor, prin valorificarea tradițiilor locale, în raport cu nevoile comunitare.**

Împreună, oferim o educație multilaterală optimă, prin centrarea învățării pe elev, prin utilizarea unor resurse și metodologii de lucru atractive și motivante, prin implicarea activă a părinților și a reprezentanților comunității în viața școlii și, nu în ultimul rând prin valorificarea tradițiilor locale.

Numărul mare de gradatii de merit deținute de personalul școlii (16%), performanțele elevilor la evaluarea națională (anual o medie peste media națională și județeană), proiectele educaționale de anvergură implementate în școala în ultimii ani (2 proiecte Erasmus, Premiul II la Olimpiadele Kaufland etc), aprecierile colaboratorilor și ale partenerilor educaționali scot în evidență atitudinea pozitivă, de colaborare și nivelul de pregătire, în ceea ce privește personalul didactic și elevii.

Calitatea bună a învățării și a predării, o cultură a formării continue prin autoevaluare eficace și planificarea dezvoltării personale și centrarea pe experiențele de învățare ale elevilor și pe standardele pe care ei le ating sunt recunoscute și promovate în numeroasele rapoarte ale inspecțiilor pentru obținerea definitivării în învățământ sau pentru obținerea gradelor didactice, raportul inspecției școlare generale din anul 2015 și rezultatele anchetelor desfășurate prin aplicarea de chestionare elevilor și părinților.

Prin activitatea educativă școlară și extrașcolară desfășurată, școala își propune **să dezvolte gândirea critică și să stimuleze implicarea activă a elevilor în actul decizional**, în contextul respectării drepturilor omului și al asumării responsabilităților sociale, realizându-se astfel o simbioză lucrativă între componenta cognitivă și cea comportamentală.

În ultimii ani, școala și-a dezvoltat capacitatea administrativă prin îmbunătățirea resurselor materiale, dotarea corespunzătoare a spațiilor de învățare și prin crearea de oportunități de dezvoltare profesională în vederea asigurării unui **leadership eficient la toate nivelele.**

Buna funcționare a instituției a avut ca fundament gestionarea cu celeritate și corectitudine a conflictelor din interiorul organizației și a celor cu beneficiarii indirecti din comunitate; atunci când au apărut tensiuni s-a intervenit în mod profesionist cu mijloacele specifice managementului conflictului și rezolvate înainte de a deveni conflicte majore.

Sistemul de comunicare, cel intern și cel cu mediul extern școlii, caracterizat prin transparență, obiectivitate și promptitudine a creat o atmosferă de încredere reciprocă între membrii organizației și un nivel bun de credibilitate din partea comunității.

Implicarea părinților în viața școlii este vizibilă mai ales în perioada când copiii se află în clasele primare, pe când la gimnaziu se constată o mai slabă cooperare cu părinții ai căror copii ar avea mai mare nevoie de sprijin. Această situație are la bază numărul relativ mare de elevi care sunt lipsiți de prezența părinților, din diverse cauze; avem însă și multe experiențe pozitive de manifestare a co-responsabilității părinților pentru evoluția școlară a copiilor, de sprijinire a conducerii pentru rezolvarea unor probleme administrative.

Cooperăm pentru o școală inteligentă emoțional în care membrii comunității școlare recunosc fiabilitatea condiției umane și au capacitatea necesară de a înțelege efectele produse de acțiunile lor și modul în care acestea sunt percepute de persoanele afectate.

Fiecare nou an școlar reprezintă o provocare atât pentru profesori cât și pentru elevii și părinții acestora, provocare care este depășită prin colaborare, susținere și comunicare la toate nivelurile.

Promovăm, susținem și transmitem membrilor comunității școlare valorile în care credem și după care ne orientăm existența: **respectul, integritatea, generozitatea, toleranța, echitatea și încrederea în potențialul nelimitat al ființei umane.**

Urmărind realizarea unei educații de bună calitate suntem în permanență preocupați de inițierea unor proiecte în care să fie implicați elevii, cadrele didactice, partenerii educaționali pornind de la părinți și continuând cu societatea civilă, biserica și comunitatea locală. În vederea creșterii calității activității educative am pornit de la necesitatea stabilirii unor obiective clare și coerente cu privire la abordarea complementară formală/nonformală a educației și articularea acestora prin activități educative în strategia educațională a Școlii Ion Simionescu.

Prin derularea **proiectelor comunitare** elevii noștri au oportunitatea de a-și dezvolta o serie de abilități care țin de comunicarea interumană, de antreprenoriatul social și de empatia cu problemele comunității și să-și creeze noi abilități (lingvistice, de socializare, IT s.a.).

Promovând egalitatea șanselor și dezvoltarea dimensiunii europene a educației urmărim să facilităm accesul la informații europene de interes pentru tineri și cei care lucrează cu tinerii, accesul larg, transnațional, la resursele educaționale europene iar, prin intermediul parteneriatelor multinaționale, **să devenim noi înșine capabili să furnizăm resurse educaționale și practici inovatoare partenerilor europeni.**

Activitățile educative realizate în școala noastră sunt sprijinite de către **Consiliul consultativ al părinților**, coordonat de către directorul școlii Virginia Arghiropol și **Consiliul elevilor** coordonat de director adjunct Nicoleta Prepelită.

Școala Gimnazială "Ion Simionescu", prin activitatea desfășurată, oferă în prezent fiecărui elev șansa dezvoltării competențelor sale, valorificării aptitudinilor, o activitate educativă extracurriculară diversă în care fiecare să regăsească un parteneriat eficient, cu factorii comunității locale pentru realizarea ambientului în școală favorabil activității.

Elevii școlii noastre au participat la diferite **concursuri și simpozioane organizate la nivel județean, interjudețean, național sau internațional obținând rezultate numeroase premii, distincții și medalii.**

În domeniul **publicisticii** și al activității științifice cadrele didactice au avut o preocupare permanentă, materializată în publicarea a numeroase **reviste, culegeri pentru elevi, broșuri, dicționare, cărți de specialitate și beletristică, ghiduri metodice, volume de poezii** s.a.

Rezultatele deosebite obținute de elevii școlii au atras aprecieri elogioase din partea organelor de control care au vizitat școala. Această apreciere reprezintă o recunoaștere a eforturilor colectivului didactic, eforturi care s-au concretizat în procentul de promovabilitate înregistrat la sfârșitul fiecărui an școlar, în rezultatele obținute la examenele de capacitate și la testele naționale, în rezultatele obținute la concursurile la diferite discipline de învățământ, în integrarea absolvenților în treptele ulterioare ale sistemului de învățământ.

Școala noastră este deschisă tuturor celor care desfășoară activități menite atât **să păstreze legătura cu tradiția, cu rădăcinile și să o plaseze pe coordonatele europene.**

IV.2. ANALIZA DE TIP CANTITATIV

IV.2.1. RESURSE UMANE

Populația școlară înregistrată în ultimii ani școlari a suferit modificări ca urmare a schimbărilor efectuate asupra circumscripției școlare, a transformării personalității juridice a unității de învățământ precum și a integrării copiilor de 6 ani în învățământul primar. Evoluția efectivelor de elevi din ultimii 12 ani școlari a avut un traiect ascendent dar și o fluctuație destul de importantă datorată mișcărilor familiilor copiilor.

Planul de școlarizare fiind îndeplinit în proporție de 100%, elevii fiind distribuiți pe clase astfel:

IV.2.1.1. PREȘCOLARI/ELEVI

Figura 1 Repartitia efectivelor de clase și elevi de la Școala Gimnazială „Ion Simionescu”, pe nivele de învățământ și ani școlari

An școlar	Nr. clase 0-IV	Nr. elevi 0-IV	Nr. clase V-VIII	Nr. elevi V-VIII	Nr. clase 0-VIII	Nr. elevi 0-VIII	Nr. grupe	Nr. copii	Nr. colective	Nr. educabili
2005/06	17	341	12	283	29	624	-	-	-	-
2006/07	16	360	13	298	29	658	-	-	-	-
2007/08	16	366	13	314	29	680	-	-	-	-
2008/09	17	400	12	308	29	708	-	-	-	-
2009/10	18	408	12	334	30	742	-	-	-	-
2010/11	16	408	12	326	28	734	-	-	-	-
2011/12	17	440	12	309	29	749	-	-	-	-
2012/2013	23	584	12	310	35	894	15	435	50	1329
2013/2014	25	665	12	322	37	987	5	118	42	1105
2014/2015	25	693	12	331	37	1024	8	211	45	1235
2015/2016	26	706	12	361	38	1067	8	178	46	1245
2016/2017	27	713	13	374	40	1087	7	161	47	1248

Sursa: Raportul general privind starea și calitatea învățământului în Școala Gimnazială „Ion Simionescu” Iași în anul școlar 2016-2017

În tabelul de mai sus, urmărind evoluția colectivelor de copii înscriși în învățământul preșcolar, se constată o scădere de 23,7% în anul 2017 (161 copii) față de anul 2014 (211 copii).

După cum se poate observa în graficul de mai sus, în perioada 2014 – 2017 numărul elevilor din clasele 0 – IV a crescut cu 20 (693 elevi în anul școlar 2014 – 2015 față de 713 elevi în anul școlar 2016 -2017) iar numărul elevilor din clasele V–VIII a crescut cu 13% (de la 331 elevi la 374 elevi). Creșterea numărului de elevi din ultimii trei ani și politica de evitare a supraglomerării unor clase a determinat suplimentarea cu două clase la învățământul primar și cu o clasă la învățământul gimnazial.

În anul școlar **2017 – 2018** s-a mai înființat o clasă a V-a și astfel, în prezent, există 14 clase la nivelul V – VIII. Pentru învățământul preșcolar, elevii sunt recrutați din zona Galata a Municipiului Iași și au prioritate copiii care au domiciliul în circumscripția unității.

Pentru învățământul primar, elevii sunt recrutați din rândul elevilor care finalizează învățământul preșcolar în cadrul unității noastre, elevi cu domiciliul în zona arondată școlii sau, în funcție de disponibilitate, elevi care se înscriu la școala noastră în urma recomandărilor primite despre calitatea actului educațional sau despre profesionalismul cadrelor didactice.

Pentru învățământul secundar inferior, elevii înscriși reprezintă aproximativ 80% dintre elevii care promovează învățământul primar la școala noastră și alți elevi care se înscriu în urma recomandărilor primite cu privire la calitatea actului educațional sau profesionalismul cadrelor didactice.

Majoritatea elevilor sunt de naționalitate română, provin din medii familiale și sociale diverse, cu o stare materială diferită și capacități intelectuale diverse.

În perioada 2014 – 2017 în școala noastră au frecventat cursurile 25 de elevi remigranți, care s-au întors împreună cu părinții din țări precum Italia, Grecia, Spania, Anglia, Canada. În urma evaluărilor efectuate, aceștia au fost integrați în colectivele deja formate și au beneficiat de suport educațional și psihologic pentru integrarea armonioasă în colectivitate.

PREVIZIUNI PENTRU PERIOADA 2018-2022

Anul școlar 2018-2019

În anul școlar **2018-2019** vom școlariza un număr de 1287 de elevi și preșcolari, planul de școlarizare fiind îndeplinit în proporție de 100%.

Preșcolari

CLASA	Grupa mică	Grupa mijlocie	Grupa mare	Total
Număr copii	49	46	65	160

Învățământ primar

CLASA	Număr elevi
Clasa pregătitoare	152
Clasa I	162
Clasa a II- a	133
Clasa a III- a	141
Clasa a IV- a	147
TOTAL	735

Învățământ gimnazial

CLASA	Număr elevi
Clasa a V-a	103
Clasa a VI-a	117
Clasa a VII- a	91
Clasa a VIII- a	81
TOTAL	392

Total educabili :1287

Se constată o creștere a numărului de elevi în ultimii 3 ani școlari:

Realizând o prognoză pe următorii 2 ani, am estimat că va continua o creștere ușoară a numărului de elevi:

Anul școlar 2019-2020

Preșcolari

CLASA	Grupa mică	Grupa mijlocie	Grupa mare	Total
Număr copii	68	49	48	165

Învățământ primar

CLASA	Număr elevi
Clasa pregătitoare	125
Clasa I	153

Clasa a II- a	162
Clasa a III- a	132
Clasa a IV- a	138
TOTAL	720

Învățământ gimnazial

CLASA	Număr elevi
Clasa a V-a	120
Clasa a VI-a	103
Clasa a VII- a	117
Clasa a VIII- a	90
TOTAL	430

Total educabili :1305

Anul școlar 2020-2021

Preșcolari

CLASA	Grupa mică	Grupa mijlocie	Grupa mare	Total
Număr copii	60	50	50	160

Învățământ primar

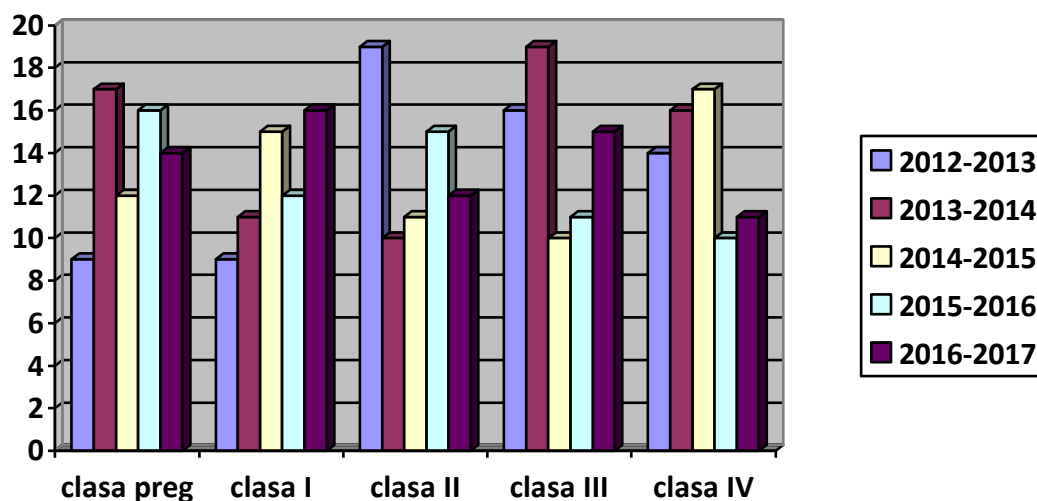
CLASA	Număr elevi
Clasa pregătitoare	125
Clasa I	155
Clasa a II- a	165
Clasa a III- a	135
Clasa a IV- a	140
TOTAL	720

Învățământ gimnazial

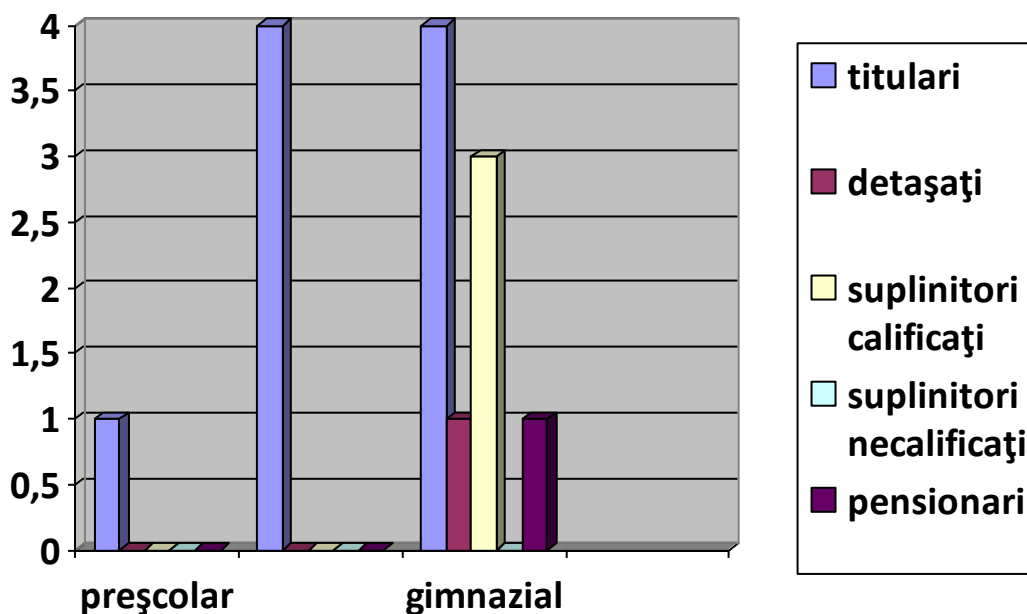
CLASA	Număr elevi
Clasa a V-a	125
Clasa a VI-a	114
Clasa a VII- a	120
Clasa a VIII- a	111
TOTAL	470

Total educabili:1350

Situația comparativă a numărului de elevi-primar, în perioada 2012-2017



Situația comparativă a numărului de elevi-gimnaziu, în perioada 2012-2017



IV.2.1.2 PERSONAL DIDACTIC

În anul școlar 2017-2018 procesul instructiv-educativ este asigurat de o echipă didactică calificată, formată din 66 cadre didactice.

Distribuția după statut a personalului didactic angajat:

Personalul didactic angajat	Total	Preșcolar	Primar	Gimnazial
Titulari ai școlii	54	10	23	21
Detașați din alte unități	4	0	1	3

Suplinitori calificați	8	0	3	5
Suplinitori necalificați	0	0	0	0
Personal didactic asociat/pensionari	0	0	0	0
TOTAL	66	10	27	29

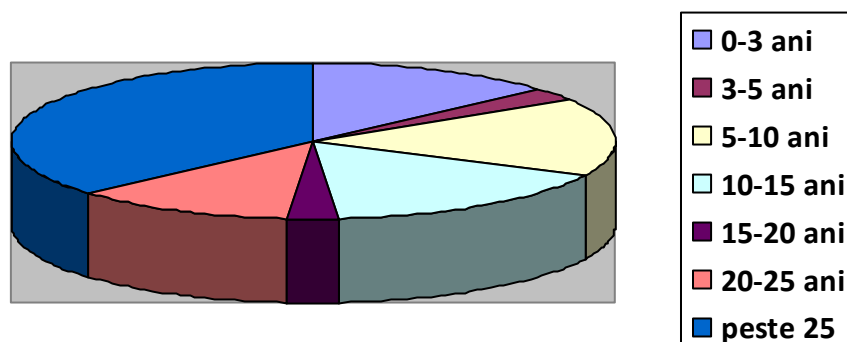
Distribuția pe grade didactice a personalului didactic angajat:

	Nr.	Poziția pe post			Studii		Grade didactice			
		TU	Det	S	S	M	Deb	Def	II	I
Educatori	10	9	-	1	7	3	1	2	1	6
Învățători	27	21	1	5	20	7	3	5	5	14
Profesori	29,44	21,1	3,56	4,78	29,44	-	4,06	3,68	7,33	14,4
TOTAL	66,44	51,1	4,56	10,78	56,44	10	8,06	10,68	13,33	34,4
Procentual		76,91	6,86	16,22	84,94	15,05	12,13	16,07	20,06	51,77
Procentual an anterior		76,27 %	15,25 % %	8,48 %	81,36 %	18,64 %	8,47 %	18,64 %	13,56 %	59,32 %

Distribuția în funcție de vechime a personalului didactic angajat:

Vechime în unitate	0-3 ani	3-5 ani	5-10 ani	10-15 ani	15-20 ani	20-25 ani	> 25 ani
Educatori	0	0	2	0	2	0	6
Învățători	3	2	2	4	2	4	10
Profesori	6	0	4	7	7	4	9
Total	9	2	8	11	11	8	25

Vechimea în unitate



IV.2.1.3 PERSONAL DIDACTIC AUXILIAR ȘI NEDIDACTIC

Personal didactic auxiliar

Total posturi	Secretar	Administrator financiar	Administrator patrimoniu	Bibliotecar
5	2	1	1	1

Personal nedidactic

Total posturi	Îngrijitor școlar	Mecanic	Portar
12	9	1	2

IV.2.2 RESURSE MATERIALE

Activitatea de instruire și educare a elevilor se desfășoară în 3 corpuri de clădire: un corp de clădire în care funcționează Școala Gimnazială "Ion Simionescu" și două corpuri de clădire în care funcționează cele două grădinițe aflate în anul 2015. Corpul de clădire al școlii cuprinde 27 săli de clasă, 2 cancelarii, cabinet director, cabinet-secretariat, cabinet-administrator financiar/patrimoniu, bibliotecă, cabinet medical, sală de gimnastică, cabinet informatică, cabinet CEAC/sală radio, cabinet psiholog/profesor de sprijin. Corpul de clădire al G.P.P. 28 cuprinde 4 săli de clasă, cabinet medical, cancelarie, bucătărie iar corpul de clădire destinat G.P.N. 22 cuprinde 4 săli de clasă.

Sălile de clasă sunt dotate cu mobilier nou, calculatoare și videoproiectoare în majoritatea claselor, iar procesul de predare- învățare se desfășoară și prin folosirea și a celor 30 de calculatoare din laboratorul de informatică, 6 multifuncționale, 20 videoproiectoare cu ecran și 4 imprimante, cameră video și trei aparate foto digitale.

De asemenea, la nivelul școlii există materiale sportive și materiale didactice noi pentru Laboratorul fonic și cabinetele de fizică/chimie și biologie.

Școala este dotată cu fax și internet din mai 2009 și conectare la internet prin două rețele diferite.

Resurse informaționale

- ✓ Fond carte **12300** volume
- ✓ Colecția de periodice
- ✓ Tribuna învățământului
- ✓ Monitorul Oficial
- ✓ Școala Ieseană
- ✓ Internet

Resurse financiare

Surse de finanțare:

- ✓ bugetul local - Consiliul Local Iași
- ✓ bugetul de stat
- ✓ venituri proprii
- ✓ sponsorizări- donații
- ✓ fondurile Asociației Ion Simionescu

IV.3. ANALIZA DE TIP CALITATIV

IV.3.1 REZULTATELE ELEVILOR LA SFÂRȘIT DE AN ȘCOLAR

În anul școlar 2017-2018, procesul de învățământ s-a desfășurat în două schimburi.

Prin comparație, situația privind promovabilitatea în ultimii 3 ani școlari este următoarea:

	2015-2016	2016-2017	2017-2018
Număr de elevi înscriși	1047	1088	1121
Număr de elevi promovați	1023	1058	1107
TOTAL ȘCOALĂ	97,70%%	97,24%	98,75%

An școlar	Clasele	Rămași înscriși	Promovați	Repetenți	Procent prom.	Dintre repetenți, neșcolarizați
2017-2018	O-IV	732	725	7	99,04%	2
	V-VIII	389	382	7	98,20%	1
	O-VIII	1121	1107	14	98,75%	3
2016 - 2017	O-IV	710	692	18	97,46%	6
	V-VIII	378	366	12	96,82%	3
	O-VIII	1088	1058	30	97,24%	9
2015 - 2016	O-IV	692	684	8	98,84%	4
	V-VIII	355	339	16	95,49%	4
	O-VIII	1047	1023	24	97,70%	8

Se constată o creștere a promovabilității, pe parcursul celor 3 ani, la ciclul primar, iar la ciclul gimnazial o creștere urmată de o scădere, clasa la care se evidențiază această scădere, mai evident, este clasa a V-a. Acest fapt, impune o activitate didactică bazată pe lecții comune la clasa a IV-a între învățător și profesori.

Situația școlară în anul școlar 2017-2018, raportată la medii:

Ciclul gimnazial

Clasa	PROMOVAȚI					Repetenți
	Total	cu medii				
		5-6,99(S)	7-7,99(B)	8-8,99(B)	9-10(FB)	
a V-a	103	5	23	35	37	3
a VI-a	117	20	29	31	35	2
a VII-a	90	11	21	33	23	2
a VIII-a	79	8	24	22	25	0
TOTAL	389	44	97	121	120	7
L		(11,31%)	(24,93%)	(31,11%)	(30,85%)	(1,80%)

Prin comparație, situația privind repetenția și abandonul școlar în ultimii 3 ani școlari este următoarea:

Se constată că în cei 3 ani numărul elevilor repenți este variabil (24, 30, 14), însă remarcăm că în anul școlar 2017-2018 sunt 3 elevi care nu au frecventat cursurile, mult mai puțini decât în anii anteriori (9 respectiv 8). În aceste condiții, este necesar a fi făcute demersuri pentru aducerea acestor elevi la școală pentru finalizarea cursurilor obligatorii. Cu toate acestea, se constată o scădere a procentului privind repetenția, față de anul precedent.

Abandonul școlar și neșcolarizarea sunt fenomene care au apărut și în unitatea noastră în ultimul an școlar din cauza unor factori obiectivi:

- familii dezorganizate, fără venit sau cu venituri foarte mici;
- plecarea multor părinți la muncă, în străinătate;
- dezinteresul unor părinți de a-și școlariza copiii.

Prin comparație, situația privind numărul absențelor în ultimii 3 ani școlari este următoarea:

CLASE	TOTAL ABSENȚE			ABSENȚE NEMOTIVATE		
	2015-2016	2016-2017	2017-2018	2015-2016	2016-2017	2017-2018
0-IV	9558	12971	7099	6125	7822	3767
V-VIII	15755	12507	6368	8052	5751	2920
0-VIII	25313	25478	13467	14177	13573	6687
VIII			1331			369
	24,17 Abs./elev	23,33 Abs./elev	13467:1123 11,99	13,54 Abs/elev	12,42 Abs./elev	6687:13467 5,95

Numărul total de absențe înregistrate în anul școlar 2017-2018 este de **13467**, din care **6687** absențe nemotivate, media fiind 5,95 absențe/elev. Majoritatea absențelor au fost înregistrate de cei care nu au frecventat deloc școala. Observăm o scădere importantă a numărului de absențe nemotivate și, în consecință, și a numărului de absențe per elev.

IV.3.2. REZULTATELE ELEVILOR LA EVALUAREA NAȚIONALĂ REZULTATE LA EVALUAREA NAȚIONALĂ 2017-2018

Din cei 79 de elevi care au rămas înscriși la sfârșitul anului școlar 2017-2018, un elev s-a înscris la școală profesională, un elev fiind corigent. La Evaluare Națională au participat 77 de elevi iar rezultatele au fost următoarele:

La Limba Română au fost obținute **71** de note peste 5 adică un procent de 92,20%, la Matematică au fost obținute **62** de note peste 5 adică un procent de 80,52%. La nivelul școlii doar **61** de elevi au avut **toate** mediile peste 5, ceea ce reprezintă un procent de promovabilitate de 79,22%. Situația comparativă cu anii școlari trecuți se prezintă astfel:

Disciplina	2018	2017	2016
	Procent de promovabilitate	Procent de promovabilitate	Procent de promovabilitate
Limba și literatura română	92,20%	93,90%	92,20%
Matematică	80,52%	93,90%	77,92%
Promovabilitate la nivel de școală	79,22%	91,46%	87,01%

Disciplina	Elevi înscriși	Prezenți	Cu note <5	Cu note >5	Procent de promovabilitate
Limba și literatura română	77	77	6	71	92,20 %
Matematică	77	77	15	62	80,52 %

Admiterea în învățământul liceal de stat pentru anul școlar 2018-2019

Admiterea în învățământul liceal de stat pentru anul școlar 2018-2019, pentru candidații din seria curentă s-a desfășurat conform calendarului stabilit de minister și transmis în rețeaua școlară la începutul anului școlar 2017-2018, prevederilor legale și metodologiilor în vigoare.

Situația centralizată a admiterii în învățământul liceal de stat pentru anul școlar 2018-2019 este prezentată în tabelul următor:

Promoția de elevi	Nr. de elevi existenți la	Nr. de elevi promovați	Nr. de elevi admiși la clase de liceu								Abandon la sf. clasei a VIII-a / necuprinși în clasa a IX-a		Școli prof.	Alte situații	Elevi absenți la
			Filiera teoretică		Filiera servicii		Filiera tehnologică		Filiera vocațională						
			Nr.	%	Nr.	%	Nr.	%	Nr.	%	Nr.	%			
2010	83	83	42	50,6			33	39,8	8	9,6	-	-	-	-	
2011	83	80	48	60			24	30	6	7,5	2	2,5	-	-	
2012	70	70	28	40			39	55,7	3	4,3	-	-	-	-	
2013	73	73	48	65			11	15	10	13,6	1	1,36		1 rrom	2
2014	62	62	32	51,6			17	27,4	7	11,2	-	-	6		1
2015	71	71	23	32,4			35	49,3	7	9,8	0	0	5	1 rrom	15
2016	88	84	26	30,9			41	48,8	7	8,83	2	2,34	8	1 neșc	10
2017	85	83	19				54		5		1		5		1
2018	79	79	21	26,58	34	43,03	11	13,92	9	11,39			3	1 plecat	

V.4. ANALIZA PESTE

Când ne referim la *mediul extern*, avem în vedere următorii factori: legislativi, economici, socio-culturali, demografici și factorii contextuali ai organizației educaționale.

Activitatea oricărei entități economico-sociale este influențată într-o mare măsură de factorii politici, economici, sociali, tehnologici și ecologici, care se manifestă din mediul în care aceasta își desfășoară activitatea.

Performanța instituțională este stimulată sau atenuată semnificativ de conjunctura politică și de evoluția economică la nivel local, regional, național și internațional, de progresul social intern și de integrarea în structurile și economice și culturale ale Uniunii Europene.

Cuceririle tehnologice, invențiile și inovațiile în domeniul industrial, precum și necesitatea de a păstra un mediu natural ecologic pot contribui la eficientizarea procesului instructiv educativ și la asigurarea finalităților educaționale. De aceea, este necesară o radiografie exigentă a mediului în care își desfășoară activitatea instituția de învățământ, pentru a identifica oportunitățile pe care trebuie să le valorifice proiectul de dezvoltare instituțională în scopul maximizării rezultatelor.

Factorii legislativi

Legea Educației Naționale, publicată pe 10 ianuarie 2011 în Monitorul Oficial, aduce schimbări majore pe următoarele componente ale sistemului educațional preuniversitar:

- ✓ Structura învățământului preuniversitar

S-au reconfigurat ciclurile de studii, instituindu-se învățământul obligatoriu de la vârsta de șase ani, prin introducerea clasei pregătitoare în structura învățământului primar. O altă modificare de structură este dată de cuprinderea clasei a IX-a în cadrul învățământului secundar inferior.

✓ Curriculum-ul național

Conform noii legi, curriculum este tratat transdisciplinar, se pune accent pe competențe: comunicare în limba română/limba maternă, comunicare în limbi străine, matematică, științe și tehnologie, digitale, de utilizare a tehnologiei informaticii, sociale și civice, antreprenoriale, de sensibilizare și de expresie culturală, de a învăța să înveți.

✓ Examenele naționale

S-au introdus: examene transdisciplinare, portofoliul educațional și probele de admitere specifice unității școlare, evaluarea competențelor elevilor la fiecare doi ani (II, IV, VI)

✓ Consiliul de administrație din școală, este constituit atât din cadre didactice, cât și din un reprezentant al primarului, reprezentanți ai consiliului local, reprezentanți ai părinților dar și un observator- reprezentant al elevilor (la liceu).

✓ Finanțarea învățământului

Finanțarea unităților de învățământ preuniversitar cuprinde finanțarea de bază, finanțarea complementară și finanțarea suplimentară.

✓ Statutul cadrelor didactice

✓ Relația școală-familie/comunitate capătă o nouă dimensiune prin formalizarea acesteia, odată cu încheierea unui contract educațional între unitățile de învățământ și părinți. Este încurajată implicarea părinților în deciziile școlii, fiind reprezentați în mod semnificativ în Consiliile de Administrație, în Comisia de Evaluare și Asigurare a Calității.

Analiza P.E.S.T.(E) a permis identificarea următoarelor influențe în activitatea Școala Gimnazială "Ion Simionescu" Iași.

V.4.1. CONTEXTUL POLITIC

Cadrul legislativ, specific învățământului preconizează descentralizarea și autonomia sistemului de învățământ - Planul strategic al Ministerului Educației Naționale cu prioritățile: descentralizare, asigurarea calității, resurse umane, învățarea continuă, ofertă educațională flexibilă, accesibilitate la educație, diversitate culturală, standarde europene;

Oferta politică a Guvernului României în domeniul educației este concentrată în jurul următoarelor obiective:

- ✓ apropierea școlii de comunitate prin adoptarea unor decizii politice favorabile în administrație și finanțare și existența unor strategii de dezvoltare care valorifică potențialul unităților de învățământ Strategia de dezvoltare a județului Iași 2016-2020, Strategia de dezvoltare a regiunii N-E pentru perioada 2018-2022;
- ✓ deplasarea interesului în management de la control către autoevaluare, evaluare și consiliere;
- ✓ liberalizarea unor sectoare, și domenii de activitate, precum și existența unor programe la nivel guvernamental cu impact în activitatea educațională (piața cărții și manualelor, achizițiile de material didactic, programe de formare a personalului);
- ✓ existența unor strategii de adaptare a sistemului de învățământ românesc la standardele europene și internaționale;
- ✓ descentralizarea și depolitizarea sistemului educativ;
- ✓ dezvoltarea instituțională a educației permanente;

- ✓ sporirea resurselor materiale și informaționale la dispoziția unităților de învățământ prin proiecte și programe finanțate de statul român sau de către organismele europene - programele de dotare a laboratoarelor și cabinetelor, dotarea cu echipamente sportive, îmbunătățirea fondului de carte, SEI (sistem educațional informatizat);
- ✓ finanțarea de către stat a programelor de asistență socială pentru elevi - Programul guvernamental „Lapte - Corn”, Programul „Euro 200”, acordarea burselor pentru elevii capabili de performanță "Dinu Patriciu";
- ✓ existența proiectelor de pregătire și perfecționare a cadrelor didactice și a programelor cu finalități de educație și formare profesională
- ✓ cadrul legal favorabil accesului de către unitățile școlare la fonduri structurale.

Procesul de învățământ din Școala Gimnazială Nr.1 Valea Lupului se desfășoară pe baza legislației generale și a celei specifice sistemului de învățământ preuniversitar, având în atenție toate actele normative din domeniu, notificările și ordinele emise de M.E.N. și de I.S.J. Iași.

Politica educațională propusă de școala noastră este pe deplin în concordanță cu politica educațională națională, în care învățământul este o **prioritate națională**, cu Reforma învățământului din România și nu este aservită partidelor politice care se succed la guvernare, ci servește educației tinerei generații pentru a deveni cetățeni europeni, capabili să se integreze într-o societate dinamică, imprevizibilă și în spațiul transnațional.

V.4.2. CONTEXTUL ECONOMIC

Prezentul proiect de dezvoltare instituțională trebuie să se integreze în cadrul reformei învățământului preuniversitar, prioritară fiind refacerea **legăturilor firești dintre școală și comunitate** având în vedere că „produsele educaționale” vor deveni actori activi și pe scena comunității locale, capabili să acționeze responsabil și competent pentru binele personal și pentru binele comunității.

Tendența de **globalizare și internaționalizare** a educației, are ca efect certificarea calității produselor nu prin volumul de muncă, ci prin inteligența încorporată în produs. O consecință a acestui fapt va fi libera circulație a valorilor, a elevilor, a cadrelor didactice, a tuturor celor care se vor impune pe piața calității.

Școala Gimnazială “Ion Simionescu” este situată în cartierul Galata, un cartier preponderant muncitoresc. Aproximativ 98% dintre elevii școlii la terminarea ciclului gimnazial urmează cursurile școlilor din orașul Iași: licee teoretice și tehnologice, școli profesionale. Cel mult 2% dintre absolvenți își continuă studiile la licee din alte județe (licee militare, vocaționale).

În unitatea noastră școlară există mulți elevi cu o situație materială modestă, acest lucru împiedicându-i să-și manifeste interesul pentru școală. Elevii școlii beneficiază de manuale gratuite, rechizite gratuite și ajutorul de 200 euro pentru achiziționarea unui calculator.

Interesul agenților economici pentru acordarea de donații sau pentru sponsorizări instituțiilor de învățământ preuniversitar este, în continuare, foarte scăzut, spre zero. Fondurile de bază sunt asigurate de Bugetul Consiliului local și de M.E.N. prin I.S.J. Iași.

V.4.3. CONTEXTUL SOCIAL

Elevii școlii noastre sunt copiii locuitorilor din orașul Iași și din comunele limitrofe: Miroslava, Ciurea, Horpaz. Un număr relativ redus de elevi merg să studieze în ciclul primar sau gimnazial la licee și colegii din Iași.

Problemelor sociale li se acordă atenție sporită la nivel local și național, iar programele de combatere a violenței, a consumului de droguri și de alcool și-au dovedit eficiența.

Factori sociali

- ✓ fluctuațiile demografice influențează cifrele de școlarizare ale unității de învățământ;
- ✓ creșterea numărului familiilor monoparentale, creșterea abandonului școlar, creșterea ratei infrafracționalității în rândul tinerilor, creșterea ratei divorțialității;
- ✓ oferta educațională adaptată intereselor elevilor;
- ✓ așteptările comunității de la școală;
- ✓ rolul sindicatelor și a societății civile modifică obiectivele de dezvoltare instituțională;
- ✓ cererea crescândă venită din partea comunității pentru educația adulților și pentru programe de învățare pe tot parcursul vieții transformă unitățile de învățământ în furnizori de servicii educaționale.

Orașul Iași avea în anul 2018 un număr de 371.889 locuitori, municipiul clasându-se pe locul doi în România. Populația Iașului are o creștere constantă de la an la an datorită oportunităților economice și financiare. Conform Eurostat, cu o populație de 474.035 locuitori (în 2015), zona metropolitană Iași este a doua ca mărime din România (după București). Potențialul economic este dat de agricultură, viticultură și pomicultură, activități comerciale.

Iași este un centru economic important al României. Industriile principale sunt metalurgia (SC Arcelor Mittal Tubular Products, SC Tehno Steel), medicamentele (SC Antibiotice SA), textilele (SC IasiConf SA, SC Iasitex SA), componente auto (SC Delphi Diesel Systems Romania) și industria alimentară. Sectorul bancar și cel al informației au luat avânt în ultimii ani, numeroase bănci și companii de software fiind prezente în oraș.

Iași este de asemenea un centru comercial regional important, aici existând numeroase centre comerciale (Iulius Mall, Moldova Center, Ansamblul Palas, Felicia Shopping Center, Era Shopping Center, Hala Centrală, Axa Niciman etc.) și mai multe hyper și supermarket-uri (Arabesque, Auchan, Carrefour, Dedeman, Kaufland, Leroy Merlin, Lidl, Metro, Mobexpert, Mr. Bricolage, Praktiker, Selgros). Alte proiecte sunt în curs de realizare (Maximall, Green Plaza Iași etc.).

Din analizele studiilor efectuate, reiese că numărul de locuitori, cât și locurile de muncă sunt în continuă creștere.

V.4.4. CONTEXTUL TEHNOLOGIC

Tehnologia are un rol foarte important în asigurarea calității și a eficientizării procesului de învățământ. Forma cea mai importantă a contextului tehnologic o reprezintă tehnologia informatică.

În acest sens încercăm să motivăm toate cadrele didactice pentru a urma cursuri de perfecționare și de operare PC. Școala dispune de un laborator cu 25 de calculatoare. În cancelarie există un calculator conectat la internet și o multifuncțională care deservesc cadrele didactice. În fiecare sală de clasă există un calculator/laptop conectat la internet și câte un vidoproiector. La dispoziția cadrelor didactice sunt și două multifuncționale la care se realizează material suplimentar pentru activitățile didactice și extrașcolare.

Școala dispune de un laborator fonic dotat cu aparatură modernă și softuri educaționale specifice orelor de limbi străine și o sală radio care asigură atât o comunicare internă eficientă cât și popularizarea rezultatelor elevilor, ascultarea de muzică în timpul pauzelor.

V.4.5. CONTEXTUL ECOLOGIC

Programul național de protecție a mediului devine din ce în ce mai important într-un spațiu afectat în permanență de poluare. Apreciem că orice proiect care sprijină protecția mediului este bine venit și că educația ecologică trebuie să devină o componentă fundamentală în educarea tinerilor.

Împreună cu elevii organizăm activități de igienizare în grădina școlii, în apropierea acesteia, dar și în cartier. S-au plantat pomi, s-au semănat iarbă și flori. Vom continua să organizăm întâlniri cu reprezentanți ai unor ONG-uri și fundații ce desfășoară activități de informare a elevilor cu privire la bolile secolului și pericolele care atentează la sănătatea lor.

Concluziile și interpretările analizei PEST(E) sunt valorificate în elaborarea direcțiilor de acțiune strategice ale Școlii Gimnaziale Ion Simionescu Iași pentru perioada octombrie 2018- octombrie 2022.

III.5. ANALIZA SWOT a activității desfășurate în Școala Gimnazială “Ion Simionescu” în anul școlar 2017- 2018 scoate în evidență următoarele:

Puncte tari	Puncte slabe
<ul style="list-style-type: none"> ▪ <i>Atmosferă destinsă, de încredere reciprocă;</i> ▪ <i>Cadre didactice interesate de creșterea prestigiului școlii;</i> ▪ <i>Participarea cadrelor didactice la stagiile de formare continuă atât la nivel local cât și în străinătate (în cadrul proiectului Erasmus+ KA1);</i> ▪ <i>O conducere preocupată de creșterea calității procesului didactic și a bazei materiale;</i> ▪ <i>Existența Legii Educației Naționale–reformarea sistemului de învățământ printr-un demers educativ centrat pe elev (competențe, egalitate de șanse, trasee educaționale individualizate);</i> ▪ <i>Încurajarea participării la învățământul obligatoriu;</i> ▪ <i>O bună inserție a absolvenților în rețeaua liceală;</i> ▪ <i>Numeroase activități extrașcolare și extracurriculare organizate în școală și în afara ei („Școala Altfel”, programul Erasmus+ KA2, programul Junior Achievement);</i> ▪ <i>Derularea unor acțiuni și programe menite să stimuleze capacitățile creatoare ale elevilor;</i> ▪ <i>Buna colaborare în cadrul echipei manageriale cât și cu colectivul de cadre didactice;</i> ▪ <i>Existența soft-urilor educaționale de cultură generală și de specialitate;</i> ▪ <i>Existența laboratorului de informatică;</i> ▪ <i>Existența unor spații de învățământ corespunzătoare desfășurării în condiții optime a cursurilor.</i> ▪ <i>Buna colaborare cu reprezentanții Primăriei și ai Poliției;</i> ▪ <i>Relații foarte bune de colaborare cu ISJ Iași;</i> ▪ <i>Resursele financiare sunt folosite corespunzător, în acord cu politicile și obiectivele unităților școlare, cu interesele elevilor, respectându-se prevederile legale;</i> ▪ <i>Există interes crescut al cadrelor didactice pentru propria formare și dezvoltare profesională, pentru participare la programe naționale și europene.</i> 	<ul style="list-style-type: none"> ▪ <i>Insuficienta colaborare a părinților cu școala;</i> ▪ <i>Un nivel scăzut al motivației învățării la elevi;</i> ▪ <i>Insuficienta utilizare a mijloacelor didactice moderne;</i> ▪ <i>Uzura fizică și morală a unei părți din materialul didactic existent în școală;</i> ▪ <i>Lipsa unei săli de sport;</i> ▪ <i>Existența unor elevi cu rezultate slabe la învățătură și disciplină;</i> ▪ <i>Comunicarea deficitară cu părinții elevilor „problemă”;</i> ▪ <i>Număr mare de absențe nemotivate;</i> ▪ <i>Elementele de noutate și neclaritățile impuse de schimbările legislative: clasa pregătitoare, organizarea C.A. din școli etc.;</i> ▪ <i>Personal didactic auxiliar și nedidactic insuficient;</i> ▪ <i>Dificultăți în finanțarea proiectelor, activităților educative, dezvoltarea lor fiind o condiție a unui învățământ modern și eficient, pe toate laturile sale – formale, informale, nonformale.</i>

Oportunități

- *Cursuri de formare pentru profesori în programe convenabile;*
- *Preocuparea și sprijinul conducerii comunității locale pentru dezvoltarea bazei materiale;*
- *Alocarea unor sume de către M.E.N. pentru dezvoltarea bazei materiale și posibilitatea de a accesa surse de finanțare;*
- *Colaborare bună între Primărie, Consiliul local și Școală;*
- *Implicarea în proiecte școlare județene, interjudețene și naționale dă posibilitatea de a completa formarea elevilor prin activități pe placul și în interesul acestora;*
- *Posibilitatea desfășurării orelor la diferite discipline în laboratorul de informatică; folosirea softului educațional sporește eficiența și atractivitatea activităților didactice;*
- *Comunitatea locală manifestă un interes crescut față de rezolvarea problemelor școlii;*
- *Posibilitatea îmbunătățirii bazei materiale și realizarea unor programe de dezvoltare instituțională prin accesarea unor programe europene.*

Amenințări

- *Lipsa mijloacelor relevante de motivare și a cadrelor didactice;*
- *Insuficiența fondurilor alocate școlii;*
- *Creșterea numărului de elevi ai căror părinți pleacă în străinătate;*
- *Existența și proliferarea unui mediu negativ al educației informale, care promovează valori contrare celor ale școlii;*
- *Menținerea crizei economice;*
- *Lipsa de atractivitate a școlii în general pentru marea majoritate a elevilor;*
- *Scăderea numărului de copii din comunitate;*
- *Curriculum prea aglomerat raportat la numărul de ore alocat fiecărei discipline;*
- *Conservatorismul didactic;*
- *Mass – media și folosirea excesivă a computerului de către elevi;*
- *Degradarea mediului social din care provin elevii (scăderea posibilității financiare, destrămarea unor familii, violența în familie, plecarea părinților în străinătate în căutarea unui loc de muncă etc.);*
- *Dezinteresul unor părinți pentru viața școlară a copilului lor;*
- *Scăderea interesului pentru informare;*
- *Prejudicii de imagine, morale și fizice aduse de mass - media școlii românești;*
- *Slaba motivație financiară a personalului didactic;*
- *Insuficientă conștientizare a părinților copiilor privind rolul lor de principal partener educațional al școlii.*

V.6. RELAȚIA CU COMUNITATEA

Nevoia de racordare a educației la viață, la cerințele și exigențele societății contemporane impune tot mai mult parteneriatul dintre școală și autoritățile locale, părinții elevilor, agenți economici, ISJ, CCD, fundații, instituții de învățământ.

Parteneriatul dintre școală și familie s-a materializat prin relații bune de colaborare, prin acțiuni comune între cei 2 factori. Prin intermediul Comitetelor de părinți și al Consiliului reprezentativ al părinților, școala are o bună colaborare și comunicare cu părinții, aceștia implicându-se în rezolvarea unor probleme legate de baza materială a școlii, școlarizarea elevilor și îmbunătățirea frecvenței acestora.

Circa de Poliție nr. 6 și Poliția comunitară participă activ la organizarea unor activități în parteneriat (derularea unor programe de combatere a delincvenței juvenile, prevenire a traficului de persoane, educație rutieră) precum și la întărirea stării de disciplină la nivelul școlii.

Consiliul Local și Primăria Iași au răspuns solicitărilor din partea școlii în vederea asigurării fondurilor necesare pentru funcționarea, întreținerea și recondiționarea și reamenajarea unității școlare.

Parteneriatul cu autoritățile locale se bazează pe reciprocitatea intereselor și pe sprijin, acesta nerezumându-se doar la aspecte financiare.

Au fost derulate o serie de activități educative comune pe linie civică, culturală, educație sanitară, educație rutieră în colaborare cu:

- Primaria Iasi-Servicii sociale,
- CJRAE, Iași,
- Centrul de informare "Europe Direct", Iași
- Organizația *Salvați copiii*, filiala Iași,
- Alternative Sociale Iași,
- CMSC Iași,
- UAIC Iași,
- Teatrul Luceafărul Iași,
- Teatrul Național, Iași,
- Centrul de Prevenire, Evaluare si Consiliere Antidrog, Iași,
- ANTP Iași,
- Tribunalul Iași
- Circa nr. 6 Poliție,
- Poliția de proximitate,
- Biroul de Analiză și Prevenire a Criminalității, Iași
- Federația Internațională a Comunităților Educative,
- Comisariatul Regional pentru Protecția Consumatorilor Regiunea Nord-Est, Iași,
- Asociația pentru „Dialog în Justiție,” Iași
- Direcția Locală de Evidență a Persoanelor Iași,
- Societatea Națională Crucea Roșie,
- Fundația „Terre des hommes”
- Federația Organizațiilor Neguvernamentale Pentru Copii
- Cabinetul Medical.

V.7. CULTURA ORGANIZAȚIONALĂ

Deoarece există o continuitate în ce privește managementul școlii, am încercat să conturăm imaginea școlii în comunitate prin calitatea, impactul și seriozitatea activităților curriculare și extracurriculare desfășurate de către elevi și cadre didactice.

Am dorit, și ne dorim în continuare, crearea unei identități a școlii și a unor tradiții.

Simbolurile școlii:

- Sigla Școlii Gimnaziale Ion Simionescu, Iași,
- Pagina web a Școlii Gimnaziale Ion Simionescu, Iași,
- Cartea de Onoare a Școlii Gimnaziale Ion Simionescu, Iași,
- Ecuson.

Deviza: „Împreună pentru copii!”

Sigla școlii



VALORI ȘI PRINCIPII CULTIVATE ȘI PROMOVATE ÎN ȘCOALĂ

Valori

Profesionalismul - a fi cel mai bun în domeniul său de activitate

Calitate – a avea preocupare pentru atingerea unor standarde cerute și a unor rezultate excelente solicitate și la care contribuie participanții la procesul de învățare și ceilalți factori interesați

Integritatea – a avea puterea interioară de a spune adevărul, de a acționa onest în gând și în faptă

Cooperarea – a arăta grijă și compasiune, prietenie și generozitate față de ceilalți

Respectul – a arăta considerație față de oameni, față de autorități, față de proprietate și, nu în ultimul rând, față de propria persoană

Responsabilitatea – a duce la îndeplinire cu consecvență obligațiile care revin fiecăruia, asumarea răspunderii pentru propriile acțiuni

Autodisciplina – a avea control asupra propriilor acțiuni, cuvinte, dorințe impulsuri și a avea un comportament adecvat oricărei situații; a da tot ce ai mai bun în orice împrejurare

Demnitate – a avea preocupare pentru dezvoltarea stării de a fi demn, respectat sau stimat

Deschidere multiculturală – a avea capacitate de a facilita acomodarea grupurilor etnoculturale minoritare și, în aceeași măsură, acomodarea și deschiderea societății majoritare la modelele culturale specifice grupurilor minoritare.

Principii

Instituția noastră urmărește să devină:

- O școală care încurajează toți elevii pentru a-și atinge adevăratul potențial prin educație, în particular acei elevi care sunt marginalizați din cauza genului, statusului sau diferențelor;

- O școală care susține și promovează performanța în educație;
- O școală care promovează diversitatea și drepturile copilului
- O școală care oferă șanse egale tuturor elevilor;
- O școală care promovează solidaritatea socială prin parteneriate între școală, familie și comunitatea locală.

Climatul organizațional

Motto:

”Educația trebuie organizată în jurul a patru tipuri fundamentale de învățare:

-a învăța să știi,

- a învăța să faci,

- a învăța să trăiești împreună cu ceilalți și

- a învăța să fii” (Jack Delors – Raportul UNESCO al Comisiei Internaționale pentru Educație în sec/ XXI).

Școala Gimnazială Ion Simionescu se caracterizează printr-un ethos profesional reprezentat de un ansamblu de trăsături având ca **valori dominante** *cooperarea, munca în echipă, respectul reciproc, atașamentul față de copii, atașament față de profesie, entuziasm și dorința de afirmare.*

Regulamentul de ordine interioară a fost elaborat prin consultarea tuturor factorilor interesați și prin respectarea normelor din Regulamentul de Organizarea și Funcționarea a Unităților de învățământ Preuniversitar. În conținutul Regulamentului de Ordine Interioară sunt cuprinse norme privind activitatea elevilor, a cadrelor didactice, a personalului auxiliar și a personalului nedidactic.

În ceea ce privește climatul organizațional putem afirma că este un climat deschis, caracterizat prin dinamism și angajare, relațiile dintre cadre fiind colegiale, de respect și de sprijin reciproc.

În cadrul organizației școlare se desfășoară două activități de bază aflate într-o permanentă interdependență, distingându-se în același timp prin caracteristicile fiecăreia: activitatea managerial-administrativă și activitatea pedagogică-educatională susținute de reglementări normative de ordin extern (emise de Ministerul Educației Naționale, Inspectoratul Școlar Județean Iași etc).

Directorul școlii are o atitudine asertivă, democratic, de încredere în echipa de lucru, este receptiv, cooperant, comunicativ, dinamic, obiectiv, cu respect față de realizările organizației și a nevoilor ei, colaborează bine cu membrii colectivului, ține seama de sugestiile acestora și ia decizii cu privire la reducerea disfuncțiilor semnalate în activitatea școlii.

Toate aceste aspecte se reflectă pozitiv în activitatea instructiv- educativă și în conduita cadrelor didactice.

Ținte ale marketing-ului:

- realizarea a cât mai multe proiecte și programe educaționale, în colaborare cu actori și beneficiari ai educației: autorități și instituții din comunitatea locală, O.N.G.-uri.
- eficientizarea învățământului prin optimizarea și gestionarea adecvată a costurilor per elev.

- adecvarea ofertelor și serviciilor educaționale la cerințele pieței și la nevoile reale ale comunității.
- promovarea imaginii instituției prin mediatizare, publicații, studii, analize, relațiile cu publicul etc.
- realizarea de venituri extrabugetare pentru finanțarea proiectelor proprii.

Comunicarea internă:

Grupuri țintă: personalul didactic, nedidactic și auxiliar, elevi

Forme de comunicare:

Comunicare formală:

- ✓ comunicare verbală: întâlniri de lucru în plen, pe comisii, ateliere de lucru ș.a.
- ✓ comunicare scrisă/virtuală: informări, decizii, fișa postului, note de serviciu;
- ✓ consultanța: individual, pe echipe.

Comunicare nonformală: seminarii, simpozioane, conferințe, lansări de reviste, schimburi de experiență ș.a.

Comunicarea externă

Grupuri țintă privind comunicarea externă: autoritățile și comunitatea locală, mass-media, factorii de decizie politică etc.

Medii de comunicare utilizate: mass-media, pagini web, postere, afișe, broșuri, pliante, evenimente educaționale cu impact în rândul populației (dezbateri, expoziții, festivaluri cu public etc), publicații ale instituției.

Ținte privind comunicarea:

- eficientizarea comunicării externe;
- „deschiderea” spre exterior (clientul/beneficiarul să fie informat și să valorifice oportunitățile de educație oferite);
- extinderea și valorificarea mediilor de comunicare;
- valorizarea imaginii școlii în comunitate.

Finalități educaționale

Unitatea de învățământ preuniversitar, Școala Gimnazială Ion Simionescu, are ca finalități educaționale în formarea personalității umane:

- ✓ formarea capacității de a reflecta asupra lumii, de a formula și de a rezolva probleme pe baza relaționării cunoștințelor din diferite domenii;
- ✓ valorizarea propriilor experiențe în scopul unei orientări profesionale optime pentru piața muncii și/sau pentru învățământul liceal
- ✓ dezvoltarea capacității de integrare activă în grupuri socioculturale diferite: familie, mediu profesional, prieteni etc.
- ✓ dezvoltarea competențelor funcționale esențiale pentru reușita socială: comunicare, gândire critică, luarea deciziilor, prelucrarea și utilizarea contextuală a unor informații complexe;
- ✓ cultivarea expresivității și a sensibilității, în scopul împlinirii personale și a promovării unei vieți de calitate;
- ✓ formarea autonomiei morale.

VI. MISIUNEA ȘCOLII

Școala Gimnazială “Ion Simionescu” se angajează să ofere elevilor sai o educație de calitate, asigurarea accesului egal la educație, care să permită desăvârșirea lor intelectuală și morală, modelarea copilului într-un adult responsabil, integrat social și profesional, capabil de învățare pe tot parcursul vieții și de participare la propria dezvoltare continuă, dar și la dezvoltarea durabilă a societății.

VII. VIZIUNEA ȘCOLII

Este de a oferi servicii educaționale la standarde superioare de calitate care să încurajeze și să optimizeze formarea ca om a fiecărui elev și să-i ofere șansa de a-și atinge potențialul maxim, în vederea integrării armonioase în societate.

VIII. ȚINTE STRATEGICE

Pornind de la misiunea și viziunea școlii, de la rezultatele diagnozei și autoevaluării, am formulat următoarele ținte și opțiuni strategice, în vederea dezvoltării și modernizării instituționale a Școlii Gimnaziale ”Ion Simionescu”, Iași, în perioada 2018-2022:

1. Asigurarea creșterii calității în educație pentru toate domeniile și toți indicatorii din standardele de evaluare periodică a unităților de învățământ preuniversitar;
2. Implementarea unei strategii de prevenire a eșecului școlar și creșterii performanței elevilor în vederea egalizării șanselor, asigurării unui învățământ incluziv, acceptării diversității și integrării armonioase în societate a tuturor elevilor;
3. Asigurarea finalităților educaționale printr-o strategie dinamică, cu deschidere spre o societate aflată mereu în transformare;
4. Dezvoltarea personală și profesională a cadrelor didactice.

ȚINTE ȘI OPȚIUNI STRATEGICE 2018-2022

ȚINTE STRATEGICE	OPȚIUNI STRATEGICE
1. Asigurarea creșterii calității în educație pentru toate domeniile și toți indicatorii din standardele de acreditare și evaluare periodică a unităților de învățământ preuniversitar	1. Opțiunea curriculară: a. Asigurarea cadrului instituțional pentru calitate în educație. b. Optimizarea sistemului de evaluare, prin utilizarea criteriilor de calitate și a descriptorilor de performanță.
	2. Opțiunea – resurse materiale și informaționale: Popularizarea documentelor de politică educațională și a finalităților lor pe nivele de școlarizare, în vederea aplicării eficiente a acestora.
	3. Opțiunea – resurse umane: Asigurarea asistenței manageriale și de specialitate pentru cadrele didactice din școală în vederea implementării SCIM și a tuturor procedurilor operaționale
	4. Opțiunea – relații cu comunitatea: Colaborarea dintre I.S.J. Iași, Consiliul Național pentru Curriculum, A.R.A.C.I.P., Institutul de Științeale Educației pe probleme de curriculum și C.N.E.E.

2. Implementarea unei strategii de prevenire a eșecului școlar și creșterii performanței elevilor în vederea egalizării șanselor, asigurării unui învățământ incluziv, acceptării diversității și integrării armonioase în societate a tuturor elevilor	1. Opțiunea curriculară: Dezvoltarea și proiectarea ofertei curriculare în raport cu particularitățile individuale ale elevilor, cu cerințele pieții forței de muncă și dezideratele comunității
	2. Opțiunea – resurse materiale și informaționale: Asigurarea fondurilor necesare pentru achiziționarea de noi materiale didactice și mijloacele de învățământ
	3. Opțiunea – resurse umane: Stimularea cadrelor didactice pentru parcurgerea unor programe de abilitare în utilizarea lucrului diferențiat
	4. Opțiunea – relații cu comunitatea: Promovarea în comunitate a preocupărilor școlii pentru personalizarea actului instructiv-educativ în vederea prevenirii eșecului școlar.
3. Asigurarea finalităților educaționale printr-o strategie dinamică, cu deschidere spre o societate aflată mereu în transformare;	1. Opțiunea curriculară: Abordarea unei politici educaționale care vizează împlinirea idealului educațional, a scopurilor și obiectivelor educaționale, în scopul împlinirii personale, promovării unei vieți de calitate, asigurării egalității de șanse tuturor copiilor.
	2. Opțiunea – resurse materiale și informaționale: Popularizarea documentelor de politică educațională și a finalităților lor în vederea aplicării eficiente a acestora.
	3. Opțiunea – resurse umane: Asigurarea asistenței manageriale și de specialitate pentru cadrele didactice din școală în vederea asigurării finalităților educaționale
	4. Opțiunea – relații cu comunitatea: Proiecte educaționale
4. Dezvoltarea personală și profesională a cadrelor didactice	1. Opțiunea curriculară: Promovarea unei politici de personal care să asigure creșterea calității și eficiența activității.
	2. Opțiunea – resurse materiale și informaționale: Promovarea ofertanților care livrează programe adaptate, focalizate pe introducerea schimbărilor în educație, mai ales în domeniul dezvoltării personale
	3. Opțiunea – resurse umane: Identificarea nevoilor reale de pregătire ale cadrelor didactice, stimularea participării acestora în programe de formare continuă, în vederea creșterea calității resurselor umane angajate în colegiu, în vederea îndeplinirii scopurilor educaționale și asigurarea calității în învățământ, în vederea îmbunătățirii relațiilor dintre colegi și dintre profesori și elevi, în vederea creșterii gradului de satisfacție în raport cu activitățile desfășurate la școală
	4. Opțiunea – relații cu comunitatea: Mediatizarea în comunitate a rezultatelor deosebite obținute de către cadrele didactice în desfășurarea activităților instructiv-educative școlare și extrașcolare

VIII.1 Asigurarea creșterii calității în educație pentru toate domeniile și toți indicatorii din standardele de evaluare periodică a unităților de învățământ preuniversitar

Această țintă își propune ca acțiuni majore:

a. **Reconsiderarea strategiei de dezvoltare instituțională**, care trebuie să pornească de la nivelul managementului. Cele 5 funcții ale managementului (Fayol) au nevoie de îmbunătățire.

PREVEDEREA, ca funcție care estimează, intuiește, descoperă tendințele de evoluție a variabilelor sistemului și dirijează sistemul în sensul obținerii de rezultate optime în contextul evoluției anticipate, trebuie îmbunătățită prin :

- ✓ stabilirea clară a priorităților pe termen scurt, mediu și lung;
- ✓ definirea clară a etapelor de dezvoltare;
- ✓ elaborarea planurilor corespunzătoare dezvoltării;
- ✓ alocarea adecvată a resurselor umane, materiale, financiare și informaționale.

PLANIFICAREA :

- ✓ trebuie organizată, clar definită și riguros respectată;
- ✓ obiectivele, strategia și politicile trebuie comunicate fără ambiguități;
- ✓ trebuie să presupună conștientizarea și acceptarea schimbărilor.

ORGANIZAREA

Funcția de organizare reprezintă componenta cea mai complexă a managementului. Aportul său se manifestă în ceea ce privește realizarea obiectivelor rezultate ca urmare a manifestării funcției de previziune. Mai mult, are menirea să indice “cum să facă” organizația pentru a atinge obiectivele prestabilite. Această funcție trebuie să:

- ✓ delimiteze clar compartimetele și relațiile dintre acestea prin organigramă;
- ✓ stabilească relațiile dintre compartimente pentru a asigura unitatea de conducere și cooperarea adecvată;
- ✓ definească sistemul informațional.

COORDONAREA presupune managementul resursei umane, care trebuie îmbunătățită în domeniile:

- ✓ managementul carierei;
- ✓ evaluare.

CONTROLUL

Funcția de control-evaluare presupune un ansamblu de acțiuni prin care se urmărește în ce măsură rezultatele (performanțele) obținute sunt identice cu nivelul lor prestabilit prin standarde. Mai mult, urmărirea sistematică a concordanței dintre rezultate și programări, din punct de vedere cantitativ și calitativ, anticiparea consecințelor, care pot decurge în cazul nerealizării ei, permite să se ia măsurile cele mai potrivite, care să asigure funcționalitatea, indiferent de natura influențelor și de locul unde se desfășoară.

Pe această componentă trebuie:

- ✓ să se implementeze Sistemul de Control Intern Managerial;

- ✓ să se nominalizeze, pe compartimente, prin decizie, persoanele care să monitorizeze activitățile specifice;
- ✓ să se elaboreze proceduri specifice de control;
- ✓ să se asigure feedback-ul corespunzător constatărilor controlului;
- ✓ să se creeze un climat care să încurajeze performanța și calitatea;
- ✓ să se promoveze și împărtășească bunele practici;
- ✓ să se asigure creșterea calității actului educațional prin fundamentarea procesului decizional pe evidențe și pe valoare adăugată.

b. Creșterea calității educației oferită de școala noastră prin:

- ✓ elaborarea strategiei Comisiei de Evaluare și Asigurare a Calității;
- ✓ elaborarea procedurilor de monitorizare și îmbunătățire continuă în spirala calității;
- ✓ colaborare eficientă a Comisiei de Evaluare și Asigurare a Calității cu conducerea școlii;
- ✓ colaborare eficientă a Comisiei de Evaluare și Asigurare a Calității cu comisiile metodice;
- ✓ identificarea punctelor slabe și a amenințărilor și transformarea lor în ținte strategice prin care să se îmbunătățească mereu planurile operaționale;
- ✓ implicarea efectivă a unui număr cât mai mare de cadre didactice în procesul de autoevaluare instituțională în vederea conștientizării rolului fiecărui individ în cadrul organizației și responsabilizării lor în implicarea decizională.

VIII.2 Prevenirea eșecului școlar și creșterea performanței elevilor prin reforma și personalizarea procesului instructiv – educativ

Reforma și personalizarea curriculum-ului impune ca prioritate în perioada 2016-2020 armonizarea componentelor acestuia în vederea recuplării învățământului la nevoile de calificare resimțite în economie, administrație, viață socială și cultură. În contextul actual socio-economic și politic misiunea școlii se identifică cu opțiunea pentru modernitate și performanță.

Deschiderea continuă a societății românești spre valorile democratice internaționale coroborate cu provocările globalizării economiei mondiale și de integrarea în Uniunea Europeană creează numeroase oportunități în ceea ce privește mobilitatea forței de muncă și abordarea (prin planul de școlarizare) unor specializări profesionale specifice societății tehnologice și informaționale moderne. Componentele curriculum-ului trebuie să asigure practicarea unui învățământ care să profileze caractere și să asigure formarea tânărului apt să facă față schimbărilor rapide.

Proiectarea curriculară, pentru perioada 2018-2022 are în vedere următoarele obiective strategice:

- ✓ asigurarea egalității șanselor pentru toți absolvenții (promovarea examenelor naționale);
- ✓ asigurarea tehnicilor de învățare individuală necesare pe parcursul întregii vieți;
- ✓ realizarea de programe de studiu personalizate și atractive pentru disciplinele opționale oferite;
- ✓ proiectarea disciplinelor opționale pe parcursul unui semestru, a unui an școlar sau pe întreg ciclul de învățământ după următoarea schemă principală de elaborare:
 - argument;
 - obiective de referință și activități de învățare;

- listă de conținuturi;
- modalități de evaluare;
- ✓ desfășurarea procesului educativ în mod diferențiat și într-un mod atractiv;
- ✓ asigurarea unui program de pregătire suplimentară a elevilor;
- ✓ corelația funcțională între discipline și arii curriculare;
- ✓ flexibilitatea evaluărilor (initiale, pe parcurs și sumative);
- ✓ implicarea tuturor elevilor în activități extrașcolare, pentru dobândirea încrederii în sine și în reușita personală și transpunerea acestora în procesul de învățare;
- ✓ predare și asistență la ore cu echipe formate din profesori de specializări apropiate pentru dinamizarea activității și asigurarea interdisciplinarității;
- ✓ educația în spiritul comunicării interculturale, educația informațională, educația economică, educația antreprenorială, educația juridică, educația moral-civică, estetică și cultivarea sensibilității.

VIII.3. Asigurarea finalităților educaționale

Personalitatea copilului se desăvârșește printr-un proces de durată. Desfășurarea lui pe parcursul școlarizării în ciclul primar și gimnazial are ca punct terminus exprimarea opțiunii în ceea ce privește continuarea studiilor. Acesta este un act de maturitate cu profunde semnificații.

Obiectivele strategice în formarea potentialului uman reprezentat de elevii care optează pentru unitatea noastră școlară sunt:

- ✓ întărirea suportului și statutului social al elevului;
- ✓ crearea condițiilor cele mai optime funcționării instituției de învățământ pentru asigurarea bunăstării elevilor (a unui climat școlar de siguranță fizică și psihică)
- ✓ formarea autonomiei morale și inițiativei proprii în alegerea carierei;
- ✓ dezvoltarea competențelor funcționale esențiale pentru reușita socială: comunicare, gândire critică, luarea deciziilor, prelucrarea și utilizarea contextuală a unor informații complexe;
- ✓ cultivarea expresivității și a sensibilității, în scopul împlinirii personale și a promovării unei vieți de calitate;
- ✓ formarea în spiritul cunoașterii și respectării drepturilor și libertăților fundamentale ale omului, al demnității și toleranței, a schimbului liber de opinii într-o societate democratică.
- ✓ adaptabilitatea la schimbare și la ritmul ei;
- ✓ stimularea potențialului creativ, intuitiv și imaginativ;
- ✓ dezvoltarea capacității de integrare activă în grupuri sociale (familie, mediu școlar, mediu profesional);
- ✓ decizia personală în asumarea riscului; activitatea în echipă, colaborarea, evaluarea și reevaluarea rezultatelor, responsabilitatea pentru o activitate realizată;
- ✓ promovarea valorilor moral-civice, culturale specifice societății democratice;
- ✓ formarea responsabilității pentru propria dezvoltare și sănătate;
- ✓ crearea capacității de evaluare a colectivului, a membrilor lui și a propriei personae.

VIII.4. Dezvoltarea personală și profesională a cadrelor didactice

Nevoile de formare a personalului sunt extrem de diversificate și cuprinzătoare și se referă la conceptual modern de formare continuă și la educația pe parcursul întregii vieți.

Întreaga activitate are ca scop final asigurarea formării centrate pe elevi, abordarea interdisciplinară, utilizând metodele interactive, evaluarea de competențe și atingerea unor performanțe superioare.

Gestionarea și reforma resurselor umane are următoarele obiective strategice:

- ✓ perfecționarea cadrelor didactice în sensul caracterului formativ al învățământului și renunțarea la învățământul teoretizat;
- ✓ folosirea metodelor eficiente de predare/învățare (dezbateri participative, interactive) care presupun cunoașterea potențialului intelectual și psihologic al fiecărui elev;
- ✓ organizarea formării continue a personalului didactic pe baze moderne;
- ✓ însușirea deprinderilor de utilizare a tehnicii de calcul și accesare a internetului - colaborări cu cadre didactice din țară și străinătate pe diferite teme care să vizeze perfecționarea învățământului românesc;
- ✓ cadrele didactice vor fi capabile să folosească mijloace moderne și, implicit, calitatea lecțiilor va fi mai bună;
- ✓ elevii și profesorii vor beneficia de mijloace moderne de predare, iar accesul la Internet va ușura accesul la informație.
- ✓ valorificarea la maximum a cadrului legislative în domeniul formării și perfecționării cadrelor (accesul la programe naționale și internaționale de pregătire profesională).
- ✓ formarea continuă a tuturor membrilor colectivului profesoral atât la nivelul unității școlare cât și prin centre specializate: Inspectoratul Școlar Județean, Casa Corpului Didactic, Agenția Națională pentru Programe Comunitare, universități;
- ✓ formele de perfecționare promovate:
 - autoperfecționare-studiu autoindus;
 - cursuri prin corespondență (pachete informaționale, proiecte, cursuri metodologice);
 - perfecționare în cadrul unor programe regionale, naționale și internaționale.
- ✓ cunoașterea fiecărui membru al colectivului printr-o observare atentă, analiza obiectivă a rezultatelor activității, distribuția judicioasă a sarcinilor și evaluarea periodică a rezultatelor;
- ✓ inițierea de activități de consiliere și orientare a cadrelor didactice raportate la proiectele unității școlare pe termen scurt și mediu, a misiunii, obiectivului și personalității unității școlare;
- ✓ monitorizarea performanțelor obținute de fiecare membru al colectivului și cuantificarea lor în funcție de competență, importanța muncii ca bază pentru promovare profesională;
- ✓ crearea dimensiunii participative, investind în capacitățile fiecărui membru al colectivului, în posibilitatea de a desăvârși "valori" în fiecare domeniu de activitate;
- ✓ creșterea rolului Consiliului de Administrație, a Consiliului Profesoral și a catedrelor în gestionarea și formarea resurselor umane.

IX. IMPLEMENTAREA STRATEGIEI

Menționăm că planurile operaționale vor fi stabilite în conformitate cu rezultatele analizelor SWOT, care au evidențiat următoarele nevoi:

- importanța muncii în echipă și participarea la decizie;
- necesitatea întăririi legăturilor între școală și principalii actori ai comunității locale (Consiliul local, Poliție, Biserică, părinți, agenți economici, ONG-uri, etc.);
- abilități sociale și nevoi afective atât pentru elevi cât și pentru profesori;

- cooperarea între profesori – elevi – părinți;
- diversificarea ofertei educaționale;
- formarea continuă a cadrelor didactice și participarea lor la programe de dezvoltare personală;
- consilierea elevilor în probleme legate de orientare școlară și profesională, dar și în aspecte referitoare la viața de zi cu zi;
- dotarea cu echipamente IT și materiale auxiliare;
- resurse de învățare și facilități logistice.

Din lista de nevoi enumerate mai sus considerăm că rezolvarea lor de către școală cu sprijinul comunității locale și prin diferite programe în care aceasta s-ar putea implica, ar putea atinge, pe perioada derulării acestui plan de dezvoltare școlară, toate țintele strategice, după cum urmează:

- cooperarea dintre profesori - elevi - părinți, dar și consilierea elevilor ar putea crește motivația pentru învățare și performanță înaltă, dar și întărirea colaborării cu familia.
- rezolvarea problemelor de dotare cu echipamente IT și materiale auxiliare ar asigura resursele de învățare și facilitățile logistice;
- creșterea calității actului educațional prin diversificarea ofertei educaționale și prin formare continuă a cadrelor didactice ar asigura creșterea abilităților sociale ale elevilor, integrarea lor mult mai eficientă în echipe de învățare, proiectare sau muncă.

IX.1. OPȚIUNI MANAGERIALE

Întreaga activitate din școală va fi organizată astfel încât să se creeze în cadrul său un mediu educațional profesionist, la standarde instrucționale și morale înalte. Contextul general actual și direcțiile stabilite de documentele educaționale în vigoare constituie premise solide de continuare a eforturilor pentru ca elevii să dobândească o pregătire generală bună, cunoștințe aprofundate în domeniile legate de viitoarea carieră, deprinderi de muncă intelectuală pentru a putea învăța pe tot parcursul vieții, competențe necesare inserției sociale și profesionale.

Întregul proces de instrucție și educație al școlii trebuie să fie centrat pe un set de valori care să se imprime și să definească profilul moral și acțional al elevilor noștri.

Demersul managerial are în vedere realizarea idealului educațional propus de Legea Învățământului și de documentele de politică educațională ale Ministerului Educației Naționale. Din această perspectivă finalitățile unității noastre școlare au în vedere formarea unui absolvent în măsură să decidă asupra propriei cariere, a dezvoltării sale intelectuale și profesionale, activ integrat în viața socială.

IX.2. DEZVOLTAREA CURRICULARĂ

Principiile de elaborare a curriculum-ului vizează componentele de bază ale procesului de învățământ și reflect idealul educațional al școlii românești.

Respectând principiul egalității șanselor, trunchiul comun asigură fiecărui elev dreptul la o educație școlară comună, un fond de cunoștințe de bază în temeiul cărora să promoveze cu succes examenele de finalizare a studiilor și concursurilor organizate la nivel național.

IX.3. TRUNCHIUL COMUN

Înșușirea la nivel maximal a cunoștințelor cerute de programele școlare și îndeplinirea obiectivelor prevăzute de acestea trebuie să constituie preocuparea primordială a întregului colectiv didactic.

Fiecare comisie metodică va întocmi anual și semestrial programe concrete care să asigure dobândirea cunoștințelor și capacităților necesare prin:

- ore de consultații (aprofundarea temelor și capitolelor care fac obiectul programelor de examen);
- elaborarea de materiale auxiliare (ghiduri de pregătire, culegeri de subiecte propuse);
- simulări de examene;

Trunchiul comun desăvârșește personalitatea adolescentului prin cultură generală orientată în dorneniile indicate în mod precis de Curriculum-ul Național și dezvoltă capacitatea de a-ți mobiliza propriile resurse.

Opțiunile manageriale privind dezvoltarea curriculară au în vedere următoarele direcții:

✓ afectarea numărului de ore pentru temele din programele de învățământ prevăzute de trunchiul comun în funcție de necesarul impus, de realitățile obiective identificate la nivelul fiecărei clase și de experiența cadrului didactic (exemplu: la nivelul unei clase cu performanțe reduse se va putea opta pentru numărul maxim de ore exclusiv pentru a aprofunda obiectivele și conținuturile acoperite de trunchiul comun);

✓ curriculum-ul la decizia școlii va propune elevilor ore de aprofundare sau extindere la disciplinele care constituie probe de examen;

✓ la clasele a VIII-a elevii și părinții vor fi informați lunar asupra stadiului pregătirii lor pentru examenul de finalizare (pe baza rezultatelor obținute la testările din materia prevăzută de programele pentru examene);

✓ stimularea creșterii responsabilității școlii și a elevului pentru calitatea și finalitatea procesului educativ;

✓ asigurarea finalității curriculum-ului prin formarea unui absolvent autonom, activ, competent, motivat, capabil de opțiune și decizie.

IX.4. CURRICULUM-UL LA DECIZIA ȘCOLII

Din punct de vedere al politicii educaționale a unității școlare prin curriculumul la decizia unității școlare se stimulează promovarea acelor valori și practici sociale care să asigure individualizarea personalității instituției la nivel local, regional și național și să asigure succesul absolvenților săi.

Dezvoltarea curriculară trebuie să promoveze deschiderea interdisciplinară și proiectarea centrării pe competențe, creșterea transparenței actului didactic și "construirea" lui ca un răspuns la nevoile concrete ale comunității.

Competențele generale (care se urmărește a fi formate la elevi pe parcursul treptei gimnaziale de școlaritate) precum și competențele specifice se stabilesc în funcție de opțiunea, înclinațiile și interesul elevilor pentru identificarea carierei (continuarea studiilor).

Curriculum-ul la decizia școlii trebuie să realizeze inovația curriculară locală (la nivelul fiecărei catedre și cadru didactic) și flexibilizarea deciziei curriculare.

Opțiunile manageriale privind dezvoltarea curriculum-ului la decizia școlii impun:

- ✓ elaborarea proiectului clasei (valabil pe 4 ani) pentru clasele a V-a, în care se conturează perspective disciplinelor opționale;
- ✓ oferta globală de cursuri opționale va cuprinde dublul numărului de ore față de posibilitatea de opțiune a elevilor;
- ✓ proiectarea ofertei disciplinelor opționale ca "un tot unitar" respectând structura unității școlare și durata școlarității în învățământul gimnazial;
- ✓ proiectarea fiecărei discipline opționale va conține:
 - argumentul;
 - competențe specifice;
 - competențe generale (pentru opțiunile propuse pentru întreg ciclul gimnazial);
 - conținuturi;
 - valori și atitudini;
 - sugestii metodologice;
- ✓ proiectarea disciplinelor opționale în funcție de structura ofertei educaționale (nivele de învățământ), de resursele existente (materiale și umane) și de țintele strategice pe teren scurt și mediu;
- ✓ proiectarea ofertei curriculare implică întreg colectivul didactic coordonat de șefii de comisii metodice;
- ✓ predarea disciplinelor opționale pe baze atractive uzându-se de strategii didactice noi și de metode de evaluare performante;
- ✓ informarea corespunzătoare a părinților și elevilor asupra rolului disciplinelor opționale, a dezvoltării rutelor individuale de pregătire;
- ✓ disciplinele alese de elevi și părinți pentru a fi studiate sunt obligatorii pentru un an școlar;
- ✓ dobândirea competențelor de comunicare în limbi de circulație internațională se asigură prin studiul a doua limbi străine (limba engleză, limba franceză sau limba germană) la clasele de gimnaziu;
- ✓ formarea unui absolvent compatibil cu societatea informatizată se realizează prin asigurarea cunoștințelor de utilizare a tehnicii de calcul și de accesare a Internetului (oferta curriculară a unității școlare propune studiul informaticii la nivelul maxim admis de planul de învățământ);
- ✓ adaptarea permanentă a ofertei curriculare la nevoile de educație și calificare resimțite la un moment dat și compatibilizarea cu practicile sistemelor de învățământ europene;
- ✓ transferul de experiență, metode și strategii didactice de la unități școlare de același nivel din țară și din străinătate;
- ✓ compatibilizarea europeană a curriculum-ului prin programele internaționale realizate și cele care vor fi realizate prin Agenția Națională Pentru Programe Comunitare în perioada 2018-2022;

Pachetele de discipline opționale vizează, formarea unui sistem de cunoștințe, abilități, și aptitudini care individualizează personalitatea absolventului și îi asigură competența în următoarele domenii de interes:

1. Educația în spiritul comunicării interculturale

- ✓ dobândirea de competențe de comunicare în limba engleză, limba franceză;
- ✓ familiarizarea cu valorile culturale internaționale;

- ✓ accesul la informația științifică și tehnologia modern;
- ✓ studiul unor discipline ca: informatica, matematica, chimia, geografia, discipline tehnologice, în limba franceză sau limba engleză;

2. Educația informațională

- ✓ interpretarea informației prin simularea proceselor virtuale și în timp real;
- ✓ utilizarea echipamentului multimedia;
- ✓ proiectarea asistată de calculator;

3. Educația moral-civică:

- ✓ drepturi și libertăți fundamentale ale omului;
- ✓ promovarea valorilor și practicilor specifice democrației;
- ✓ drepturi și îndatoriri cetățenești.

4. Educația estetică și dezvoltarea sensibilității

- ✓ rolul artei în formarea personalității individului.

X. CONSULTAREA, MONITORIZAREA, EVALUAREA ȘI REVIZUIREA PROIECTULUI

În elaborarea planului *am consultat* :

- ✓ cadrele didactice în vederea stabilirii priorităților strategice care trebuie urmărite pentru realizarea misiunii pe care școala și-a asumat-o;
- ✓ reprezentanți ai părinților pentru a determina așteptările acestora și modul în care acestea au fost atinse până acum; au fost reținute aspecte pe care părinții doresc să le ameliorăm și să le dezvoltăm în etapele următoare;

Consultările au fost realizate în perioada iunie – septembrie 2018, în perioada de elaborare a proiectului.

Activitățile de *monitorizare și evaluare* vor viza următoarele aspecte:

- ✓ întocmirea setului de date care să sprijine monitorizarea realizării țintelor, etapă cu etapă (datele și informațiile sunt colectate în “*baza de date a școlii*”);
- ✓ analiza informațiilor privind atingerea țintelor;
- ✓ evaluarea progresului în atingerea țintelor, adică gradul de avansare în raport cu obiectivele și termenele propuse;
- ✓ costurile – concordanța/neconcordanța dintre ceea ce am planificat și ceea ce am obținut;
- ✓ calitatea – nivelul atingerii cerințelor din standardele de calitate.

Monitorizarea se va realiza *prin* :

- ✓ deciziile curente – referitoare la derularea concretă a acțiunilor, în cazul “*problemelor bine structurate*”;
- ✓ rezolvarea de probleme – adică elaborarea deciziilor în cazul “*problemelor structurate impropriu*”;
- ✓ stilul managerial – alternarea stilurilor manageriale în funcție de situațiile concrete;

Monitorizarea de tip managerial. Cea mai frecventă formă de monitorizare pe care o vom folosi va fi cea de tip managerial, adică vor fi monitorizați indicatorii :

- ✓ *eficacitate* – indicatorii care arată atingerea finalităților propuse;
- ✓ *economicitate* – indicatorii care arată nivelul consumului de resurse;
- ✓ *eficiență* – indicatorii care arată relația dintre eficacitate și economicitate;
- ✓ *efectivitate* – aspectele care arată dacă ceea ce facem este chiar ceea ce trebuie să facem;

În asociere cu acești indicatori, vom monitoriza frecvent gradul de satisfacție al beneficiarilor serviciilor educaționale oferite de școala noastră.

Monitorizarea inovației. Vom folosi de asemenea și acest tip de monitorizare, având în vedere ca inovația, creativitatea reprezintă o cale esențială de *asigurare a calității educației*:

✓ măsura în care personalul școlii (cadre didactice, personal auxiliar, personal nedidactic), părinți, elevi, actori educaționali din comunitate s.a. *adoptă/participă/inițiază* procese de schimbare;

✓ măsura în care cei implicați corectează/remediază și îmbunătățesc/crează o anumită schimbare, în concordanță cu cerințele din standardele de calitate;

Datele și informațiile colectate pe baza monitorizării vor fi valorificate pentru evaluarea propriu-zisă: stabilirea gradului de atingere a obiectivelor propuse, gradul de implicare a actorilor educaționali, impactul asupra mediului intern și cel extern, nivelul costurilor, oportunitatea continuării/dezvoltării/diversificării acțiunilor.

Planurile operationale vor fi monitorizate de echipa de cadre didactice care au contribuit la realizarea acestora. Membrii comisiilor metodice își vor evalua activitatea, în orizontul sarcinilor care le revin din planurile operaționale, cel puțin o dată la sfârșitul semestrelor. Concluziile reieșite din evaluarea realizată la nivelul comisiilor vor fi incluse în raportul anual, privind starea învățământului din unitatea noastră, și se vor stabili măsuri corective și ameliorative. Consiliile profesionale de la sfârșitul semestrelor I și II vor analiza gradul de atingere a obiectivelor din planurile operaționale asociate semestrului încheiat.

Directorul școlii este răspunzător de realizarea obiectivelor din plan și are datoria de a interveni pentru implementarea de măsuri de optimizare și stabilirea direcțiilor de acțiune.

Revizuirea planului se va face, de regulă, la începutul anului școlar, în lunile septembrie – octombrie, pe baza concluziilor desprinse din Raportul privind starea învățământului în școală, în anul școlar încheiat, și pe baza propunerilor făcute de beneficiarii directi și indirecti ai școlii.

XI. BUGET ESTIMATIV

Nr. țintă	Ținta strategică urmărită	Art. bug.	Valoarea estimată	OBS.
1, 3, 4	Cursuri de perfecționare pentru cadre didactice	20.13	5.000	
1, 5	Dotarea spațiilor de învățământ	20.05.30	120.000	
1, 5	Amenajarea terenului de sport	71.01.30	10.000	
1, 5	Amenajare sală de sport	71.01.30	40.000	
1, 2, 3	Fond carte și materiale documentare	20.11	10.000	
1	Asigurarea securității	71.01.30	10.000	
1, 5	Îmbunătățirea sistemului informațional	20.01.08	10.000	
	TOTAL		205.000	